



National Kaohsiung
CENTER FOR THE ARTS

WEI WU YING

衛武營 國家藝術文化中心

國家表演藝術中心 National Performing Arts Center

衛武營

Call Cue 青少年



新古典舞團
布蘭詩歌 Carmina Burana

秋

冬

2022

fall / winter Cue to Youths



新古典舞團 布蘭詩歌 Carmina Burana

清唱劇《布蘭詩歌》是德國作曲家及音樂教育家卡爾·沃夫（Carl ORFF）生涯中最具代表性、也最廣為人知的作品，有名到就算不知道他本人或作品，你也一定曾在電影或廣告裡聽過那結合樂團與歌唱、充滿戲劇張力的磅礴樂音。沃夫本人對此作也相當得意，甚至曾告訴出版商：這部作品之前的樂譜都可以銷毀，因為他認為《布蘭詩歌》才是他真正的「第一號作品」。

出生於中國黑龍江的編舞家劉鳳學，和沃夫一樣有著創作者、研究者與教育家的多重身分。她在1992年為這部單聽音樂就極為繁複的作品編舞，獲得臺灣舞蹈雜誌票選「最欣賞舞作」，並於2006年復刻演出，仍舊轟動一時。劉鳳學以群舞、雙人舞、七人舞等，緊密搭配歌詞與樂曲，將人聲、樂器、身體三門藝術結合為一體，營造出視覺、聽覺與心靈上的震撼效果。首演30年後，我們終於有機會再次親臨現場。

時間

2022

10.01 (六) 14:30

10.02 (日) 14:30

地點

衛武營歌劇院

轉一轉： 人聲與器樂 排列組合的 魔術方塊

《布蘭詩歌》的音樂編制很繁雜，簡單分成器樂與人聲來看的話，前者包括弦樂、木管、銅管、打擊，後者則包含獨唱、混聲合唱與同聲合唱。你知道在古典音樂裡，還有哪些人聲與器樂組合的音樂形式嗎？

合唱

人+人+人……，
和（也可以沒有的）樂器

通常兩個人以上一起唱歌，就可以叫合唱。比較嚴格的說法是：有不同聲部的和聲才叫合唱。西方合唱源自基督教會詩班，分成有伴奏和無伴奏，阿卡貝拉人聲樂團就是從合唱轉變而來。

延伸
觀看

福爾摩沙合唱團《花樹下》



藝術歌曲

文學作品+獨唱+鋼琴

以詩為歌詞，作曲家譜曲給單一歌手演唱，搭配鋼琴伴奏。藝術歌曲的黃金年代是19世紀，舒伯特是將藝術歌曲推上高峰的功臣。他用德國詩人米勒的詩創作了《美麗的磨坊少女》和《冬之旅》。

延伸
觀看

舒伯特〈菩提樹〉（出自《冬之旅》）



清唱劇

故事+歌唱+樂器

顧名思義清唱劇包含了「唱」與「劇」，最早出現在義大利，由歌謠搭配魯特琴（當時的吉他），穿插唱、唸，銜接曲目組成有故事性的聯篇歌曲。後來也結合唱詩班用在教會裡，最具代表性的清唱劇作曲家就是巴赫。

延伸
觀看

巴赫清唱劇《謙卑的人必得飽足》



歌劇

故事+歌唱+樂器+佈景+
服裝+燈光……等

乍聽之下，歌劇和清唱劇很像，都有音樂和劇情。不過歌劇脫離了宗教目的，故事題材多元、戲劇成分濃厚。歌劇的歌手要唱也要演，造就許多舞台明星；為歌劇製作舞台、服裝也是許多設計師的夢想。

延伸
觀看

威爾第〈飲酒歌〉（出自《茶花女》）



小知識

《布蘭詩歌》有兩種不同編制：最初創作於1937年德國法蘭克福歌劇院首演的版本，是一個交響樂團（內含17種打擊樂器），加上三名獨唱、兩個混聲合唱團、一個童聲合唱團。

1956年沃夫的學生基爾麥雅（Wilhelm Killmayer）改編了一個規模較小的版本，包括兩台鋼琴、六名打擊樂手，人聲則由兩個混聲合唱團改為一個。這個版本也獲得沃夫本人的認可。

從詩歌、音樂到表演，《布蘭詩歌》的三個冷知識



被「挖」出來的《布蘭詩歌》

《布蘭詩歌》雖是20世紀初完成，聽起來卻很「中世紀」，是因為它的歌詞本來就是13、14世紀寫成的詩集，混合中古拉丁文、高地德語和古法文，直到19世紀初才在德國修道院被發現，又再過百年才又在二手書店被沃夫「挖」出來。

你知道沃夫是節奏魔人嗎？

沃夫發現手稿中的部分詩篇附有當時的記譜，意味著都可以被演唱，因而在他心中埋下作曲的種子。他不再尋覓新的和聲效果，而是把單音迴旋、簡單有力的節奏作為編曲的核心元素，他認為音樂與律動不可分離，甚至親自編寫成教材，形成至今仍具影響力的「沃夫（奧福）音樂教育系統」。

今晚我想來點 沃夫「藝術全餐」

沃夫不只是關注音樂與律動的關係，他也認為應該要將節奏、語言、詩句、音樂、舞台、劇場等元素結合在一起，形成「完全劇場」，《布蘭詩歌》就是最佳範例。

玩一玩

沃夫注重歌詞的律動與節奏，依下方步驟來唸唸這些詩：

1. 選其中一種節奏唸唸看
2. 在這個節奏上，加入一些小變化，例如停頓
3. 試試看自己寫一個新的節奏

「·」代表短節奏，「-」代表長節奏

詩句節錄自〈浪也分高下〉（出自林婉瑜《可能的花蜜：林婉瑜詩集》）

我們如鍋爐內毛躁水分子 加些溫度 隨時可以氣化

節奏

· · · · · - - - - - - - - - - · · · · - -

以相同密度，色澤，成分 將對方融化 卻不知藍色教室裡 浪也分高下

節奏

· - - · · · · · · · · - - · · · - - - - · - · · - -

那些跳在音符上的人們～

舞怎麼跳，常和音樂脫不了關係。
除了劉鳳學，也有許多編舞家喜歡
選用獨具特色的音樂！

1

橫跨六十年流行金曲 v.s. 林懷民《如果沒有你》

雲門有史以來色彩最繽紛，最具娛樂性的作品，原來雲門舞集也可以很熱鬧！

選用18首國、臺語流行歌曲，一改現代舞只能選古典樂的印象。

鏡子圍繞舞台，映照舞者隨蔡琴、伍佰、盧廣仲等人的歌聲起舞的身影。

延伸
觀看

林懷民《如果沒有你》



2

巴赫《無伴奏大提琴組曲》v.s. 鄭宗龍《霞》

挑戰編舞音樂的聖母峰。

以薩克斯風演奏版為底，帶來耳目一新的感覺。

舞者在雲朵、彩霞暈染的大片色塊投影前，舞出內心的祕密。最後以煙霧與投影在劇場中製造出幻化成真的彩霞。

延伸
觀看

鄭宗龍《霞》



3

拉威爾《波麗露》v.s. 周書毅《1875拉威爾與波麗露》

2009年以影片版獲英國沙德勒之井劇院首屆全球網路影片比賽首獎。

2010年在板橋車站演出新北市藝術節環境劇場系列，開啟往後三年的舞蹈旅行計畫，將舞作帶到14座城市的公共空間。

2022年高雄版演出三個月，28場橫跨14個行政區。

演出從極小的鼓聲開始，到充滿活力、震耳欲聾的音樂；觀眾視線隨舞者在戶外空間移動，因為這個演出重新認識彼此、空間，與城市。

延伸
觀看

周書毅《1875拉威爾與波麗露》

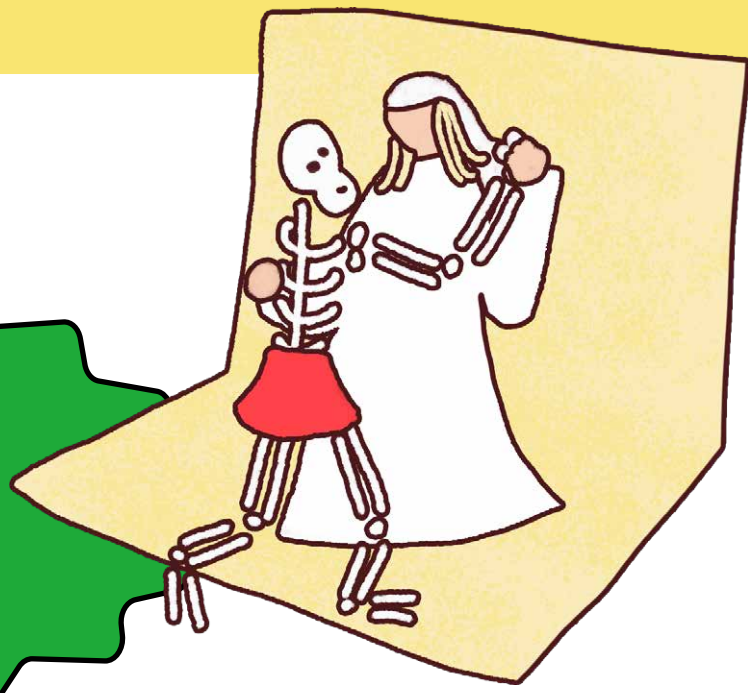


一種《布蘭詩歌》 各自表述

沃夫對《布蘭詩歌》的想像是不能只有樂團和歌手，還要用身體「演」出來。古典的美聲唱腔加上拉丁文，常讓人以為《布蘭詩歌》是聖歌，但其實演奏內容更多是對自然環境與世俗情愛的大膽鮮明描述。因此讓音樂「活」起來很重要，來看看有什麼跨媒材的精采詮釋吧！

影像版

1975年
波涅爾



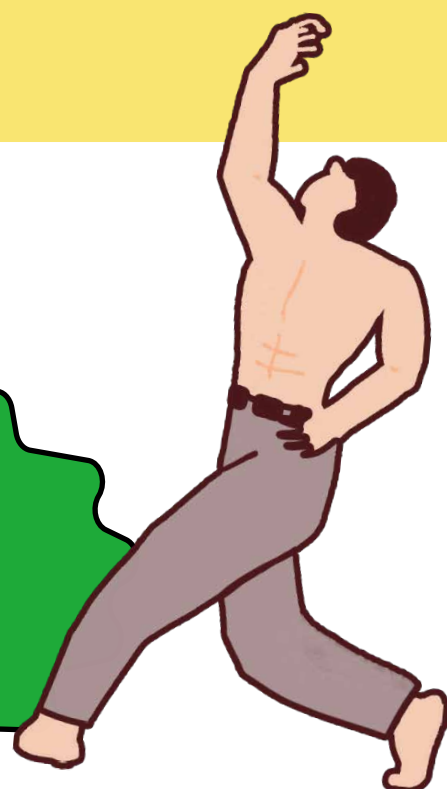
慶祝沃夫80歲的生日禮物，波涅爾導演的經典影像版雖然都在攝影棚拍攝，但有許多大膽的橋段，例如讓演員和骷髏跳舞、使用真的動物拍攝等。沃夫本人也參與製作。



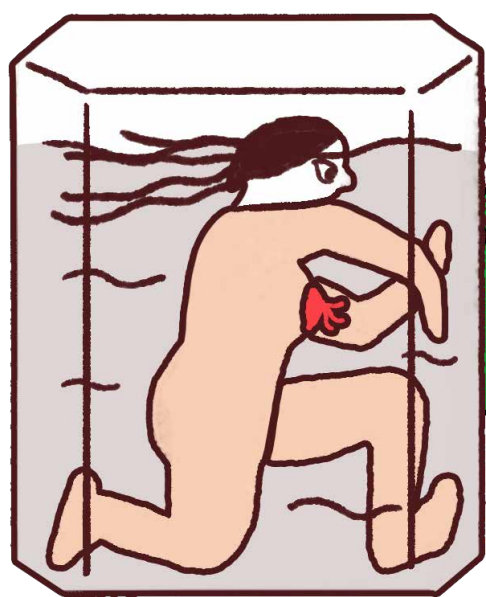
片段欣賞

舞蹈版

1992年
新古典舞團



劉鳳學編舞，新古典舞團演出。依音樂結構分為四大段落，描述青年修士為了協助世人建造精神殿堂，打破戒規漫游世間，最終再度回歸修行出發點的歷程。



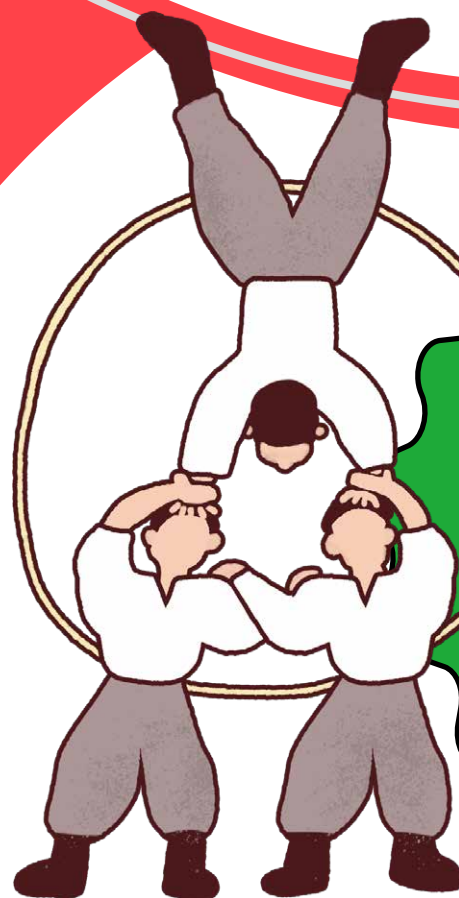
劇場版

2009年
拉夫拉前衛劇場

以作為投影面的紗幕環繞樂團，合唱團站於兩側，還在舞台上放入水缸、機械升降台，演員臉上有風格強烈的白面濃妝，製造出怪誕又引人入勝的氛圍。



片段欣賞



馬戲版

2022年
台中藝術家室內合唱團×
朱宗慶打擊樂團×
FOCA福爾摩沙馬戲團

由台中藝術家室內合唱團製作的版本，加入馬戲的元素，以空中環和大鐵環來呈現轉動的命運之輪，以及在歡欣、節奏輕快的段落加入雜耍演出。



National Kaohsiung
CENTER FOR THE ARTS

WEI WU YING

衛武營 國家藝術文化中心

國家表演藝術中心 National Performing Arts Center

衛武營

Call Cue 青少年



出版：國家表演藝術中心衛武營國家藝術文化中心

董事長：高志尚

發行人：簡文彬

總編輯：朱逸群

企劃執行：陳巧儀、連映涵、翁玉芬

內容編輯：余岱融

主編：蔡瑞伶

設計：劉丁菱

插圖：aminwu

Call Cue 青少年

使用指南



意見調查表



主要贊助 BISCUIT 小餅乾

協力贊助

玉山文教基金會

和運租車

HOT 大聯盟