



National Kaohsiung
CENTER FOR THE ARTS

WEI WU YING 衛武營

國家藝術文化中心

國家表演藝術中心 National Performing Arts Center

表演廳

RECITAL HALL

技術製作資訊

Technical Information

目錄

| | |
|-------------------|-----------|
| 1 基本資訊 | 1 |
| 1-1 衛武營國家藝術文化中心 | 1 |
| 1-2 表演廳 | 1 |
| 1-3 交通資訊 | 2 |
| 1-4 聯絡資訊 | 2 |
| 1-5 演職員入口 | 2 |
| 1-6 觀眾席/席位資訊 | 3 |
| 1-7 平面圖 | 5 |
| 1-8 剖面圖 | 6 |
| 2 舞台 | 7 |
| 2-1 舞台 | 7 |
| 2-2 吊具 | 8 |
| 3 燈光 | 9 |
| 3-1 燈光設備 | 9 |
| 3-2 配件 | 10 |
| 3-3 燈光 DMX 訊號系統簡述 | 13 |
| 3-4 燈光迴路配置 | 14 |
| 3-5 升降機 | 16 |
| 3-6 外接電源 | 16 |
| 3-7 工作燈 / 觀眾席燈 | 16 |
| 4 視訊音響 | 17 |
| 4-1 音響設備 | 17 |
| 4-2 控制室 | 21 |
| 4-3 舞台監督控制桌 | 21 |
| 4-4 麥克風 | 22 |
| 4-5 對講系統 | 22 |
| 4-6 對講系統迴路盒位置 | 23 |
| 4-7 舞台監看系統 | 23 |
| 4-8 廣播系統 | 24 |
| 4-9 投影(四廳院共用) | 25 |
| 5 後台 | 26 |
| 5-1 化妝室、休息準備室 | 26 |
| 5-2 樂團設備 | 26 |
| 5-3 鋼琴(四廳院共用) | 26 |
| 5-4 卸貨碼頭 | 27 |
| 5-5 其他設施 | 29 |

更新日期：2025/1/25

1 基本資訊

1-1 衛武營國家藝術文化中心

藝術匯集的平台，眾人發聲的舞台，衛武營國家藝術文化中心，將為國際藝文版圖重要的劇院綜合體，包含四個室內表演廳院，分別為 2236 席座位的歌劇院、1981 席座位的音樂廳、1210 席座位的戲劇院與 434 席座位的表演廳。



1-2 表演廳

主要作為室內樂、獨奏及其他小型表演類型使用，並可因應多元類型演出，調節室內吸音值，提供最佳的聲學效果。型態上是傳統鞋盒型音樂廳的轉化，一道矮牆由觀眾席中央畫過，將表演廳轉成動態活潑的不對稱鞋盒，同時提供了觀眾席前側的直接音反射。因應多類型演出，廳內吸音值可跟著變化。表演廳上半部穿孔木板後方，環繞著活動吸音簾，依演出類型決定使用面積，提供最佳的聲學效果。



1-3 交通資訊



1-4 聯絡資訊

衛武營國家藝術文化中心

83075 高雄市鳳山區三多一路 1 號

+886 7-262-6666

service@npac-weiwuying.org

1-5 演職員入口

一樓出入口位於建築的北、東側，可由三多一路的營運辦公室出入口或國泰路的演職員出入口進出場館。

地下一樓可由三多一路出入口進出歌劇院及戲劇院、國泰路出入口進出音樂廳及表演廳。

進入場館時需持演出工作證通行。

1-6 觀眾席/席位資訊

總席次：434 席

■ 一般席：407 席 (1F/207席、2F/200席)

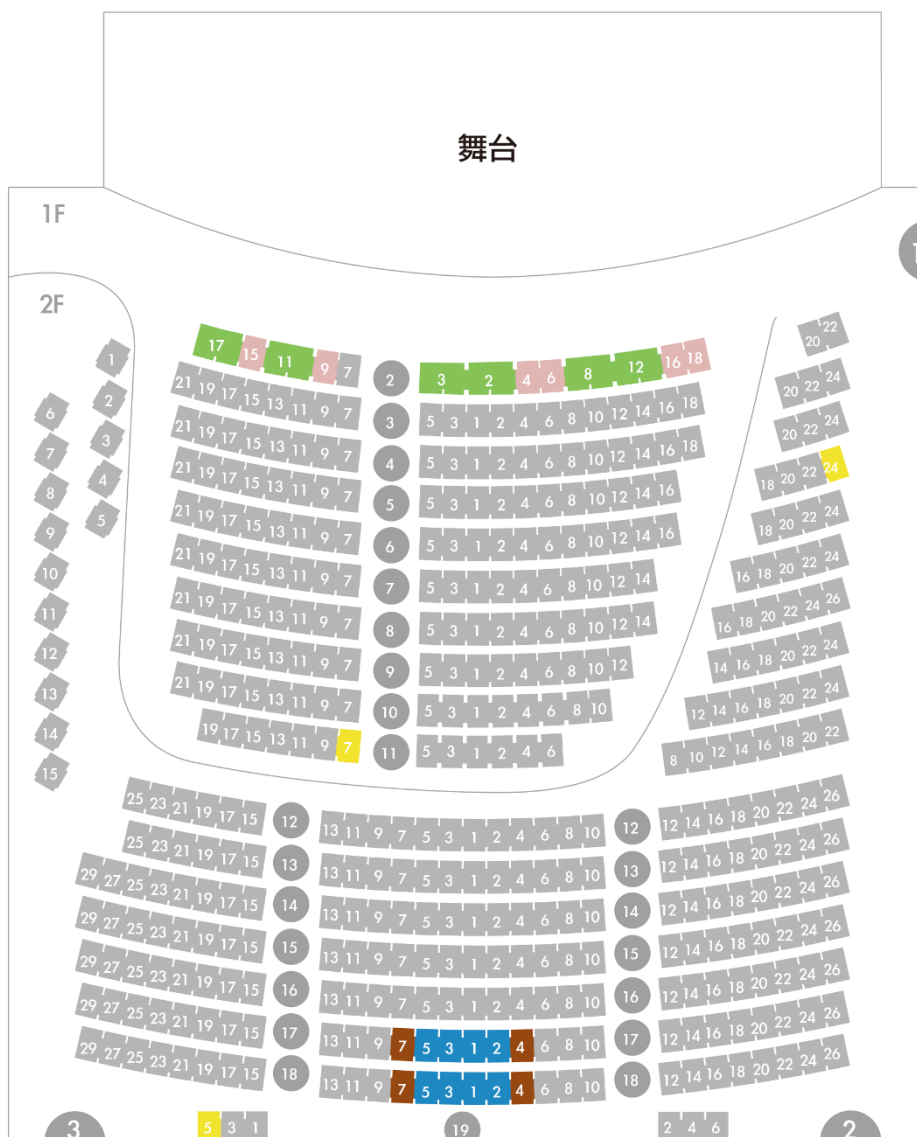
■ 輪椅席：6 席

■ 輪椅陪同席：6 席

■ 控台席：8 席

■ 控台保留席：4 席

■ 前台工作席：3 席



圖例 1.1 表演廳座位圖

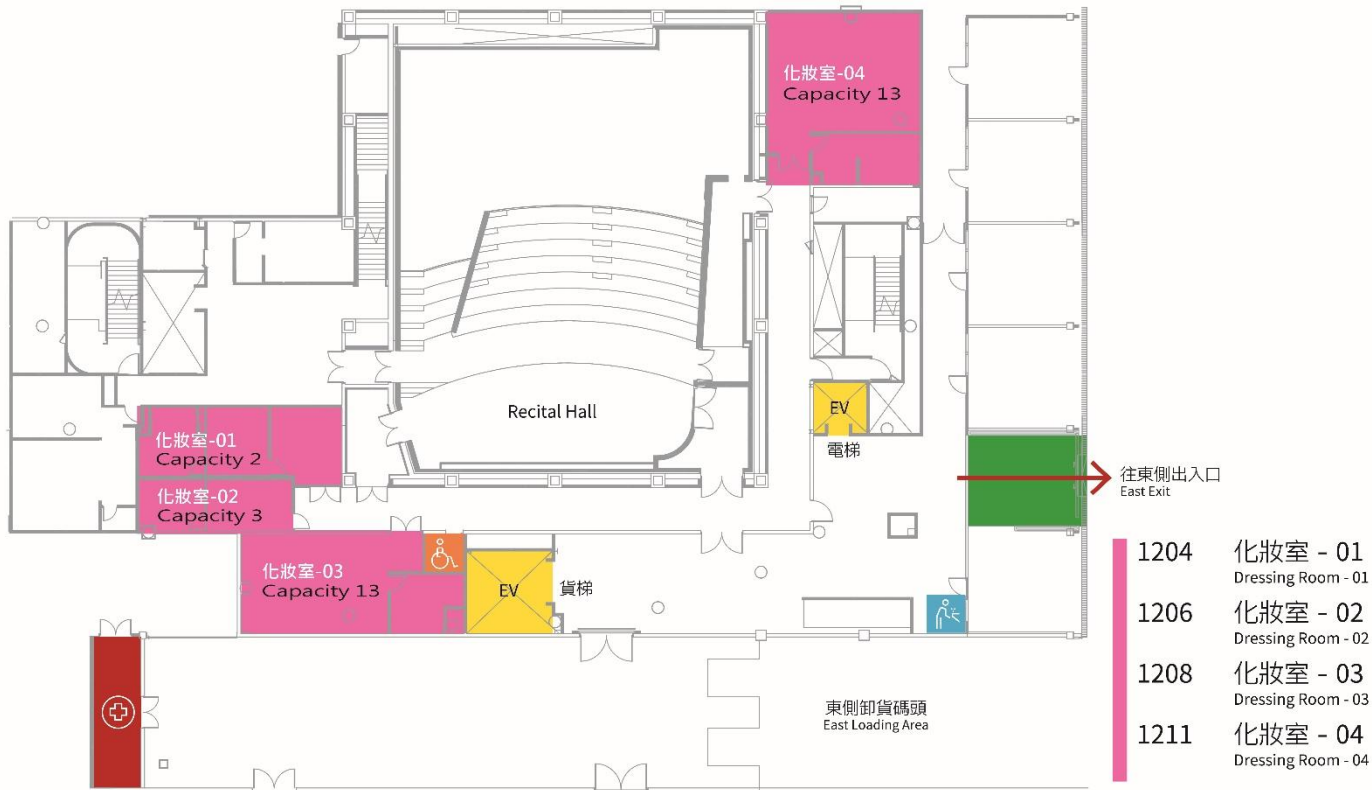
表演廳架機建議區位

| 可開放架機區位 | 需保留區位 | 備註 |
|--|--|----------------------|
| 1樓 11 排第 1 號 | 1樓第 10 排第 1 號 1樓第 11 排第 2、3 號 | 錄 攝 |
| 2樓 18 排第 1 號 | 2樓 17 排第 1 號 2樓 18 排第 2、3 號 | 錄 攝 18 排後方走道須保留暢通 |
| V 排第 1 號 | V 排第 2、3、4、5、6、7 號 | 錄 攝 |
| 可開放架設備區位 | 需保留區位 | 備註 |
| 1樓 10 排第 1、2、3、5 號 1樓 11 排第 1、2、3、5 號 2樓 17 排第 1、2、3、5 號 2樓 18 排第 1、2、3、5 號 | 1樓 10 排第 4 號 1樓 11 排第 4 號 2樓 17 排第 4、7 號 2樓 18 排第 4、7 號 | 18 排後方走道須保留暢通 |
| 1樓 3 排第 22 號 | 1樓 2 排第 20、22 號 1樓 3 排第 20、24 號 1樓 4 排第 20、22、24 號 | 字幕投影機建議位置 |

1-7 平面圖

表演廳一樓化妝室位置圖

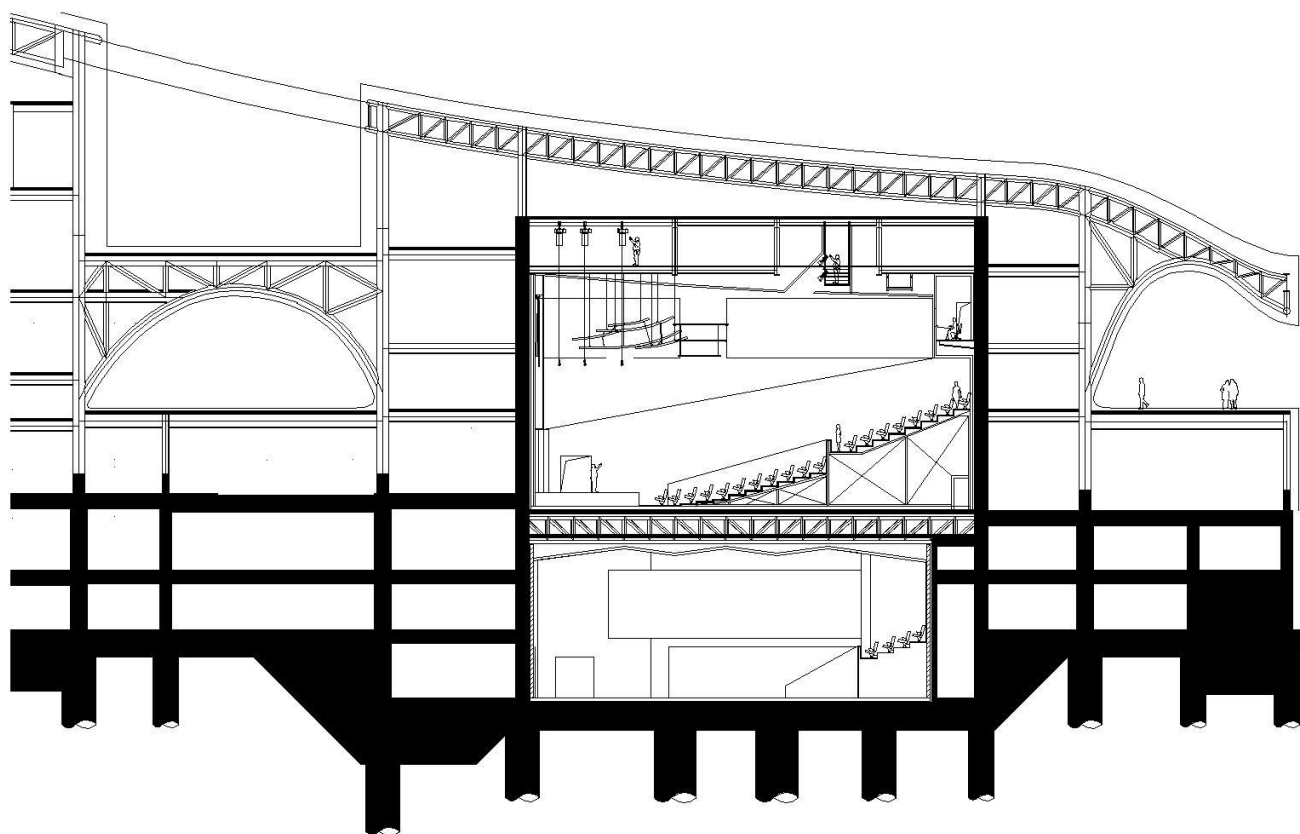
Recital Hall 1F Dressing Room Map



| | | | | | | | | | |
|---|-----------------|---|------------------------|---|------------------|---|------------------------------|---|------------------------------|
|  | 出入口 Entrance |  | 飲水機 Water Dispenser |  | 醫護室 Infirmary |  | 無障礙廁所 Accessible Restroom |  | 樓梯 / 電梯 Stairs / Elevator |
|---|-----------------|---|------------------------|---|------------------|---|------------------------------|---|------------------------------|

例 1.2 表演廳平面圖

1-8 剖面圖



圖例 1.3 表演廳剖面圖

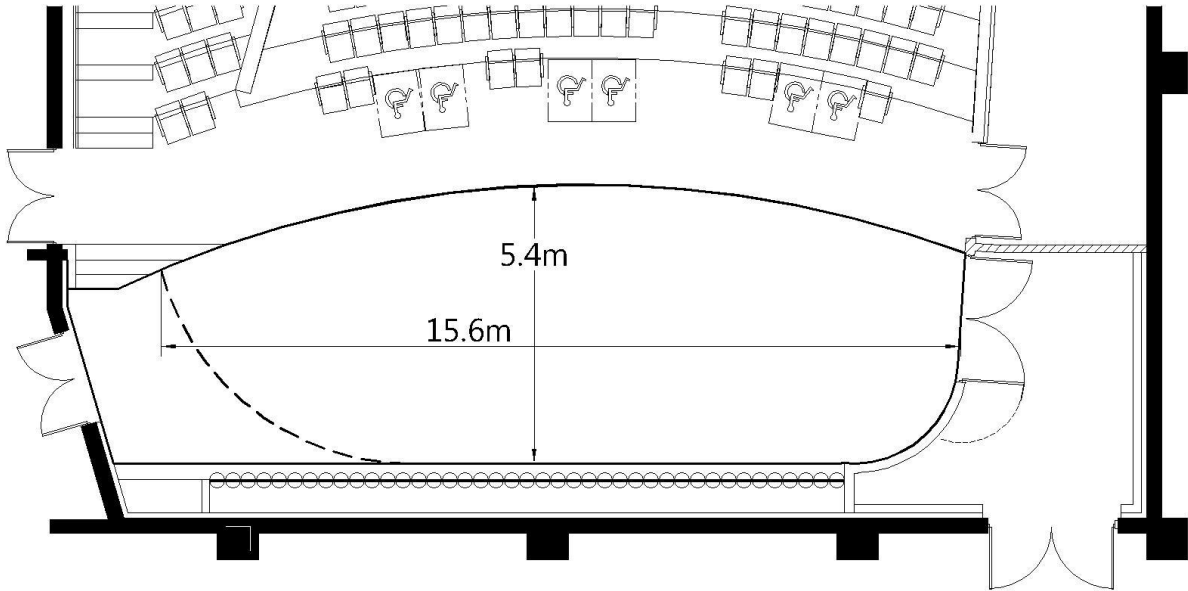
2 舞台

2-1 舞台

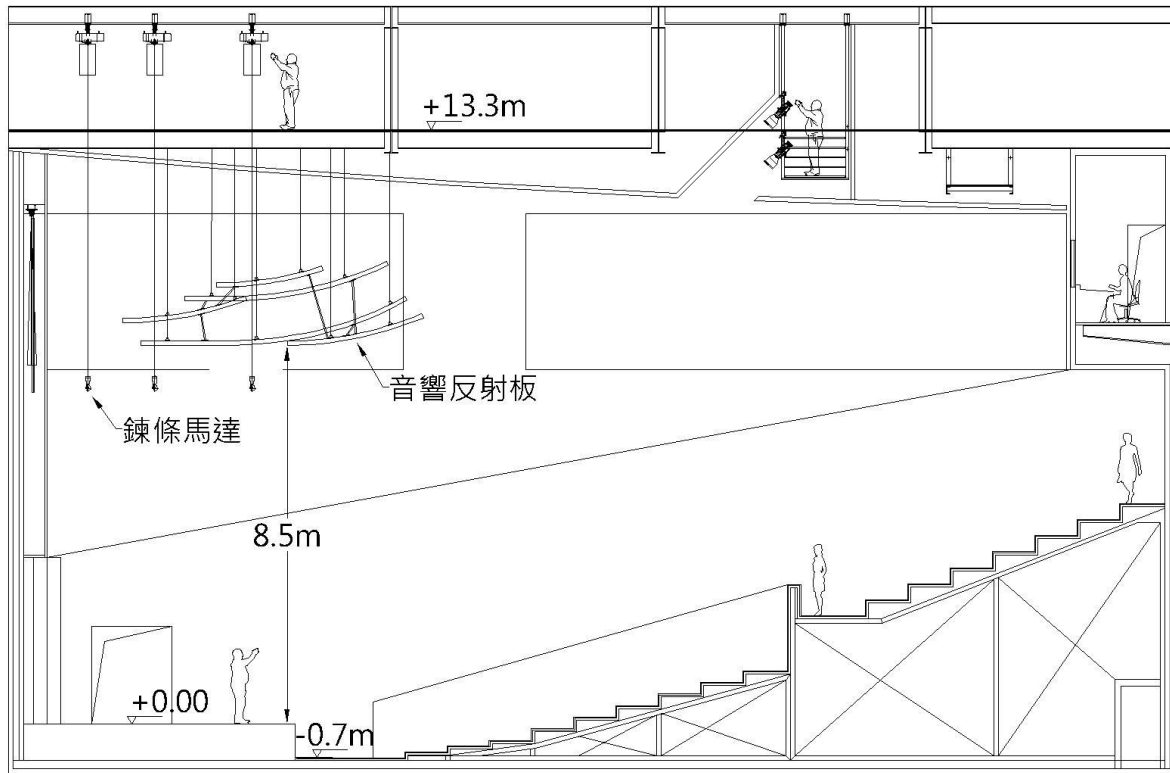
舞台寬 15.6 公尺·深 5.4 公尺·高 0.7 公尺 (觀眾席地面至舞台高度)

聲學用吸音布幕 1 組

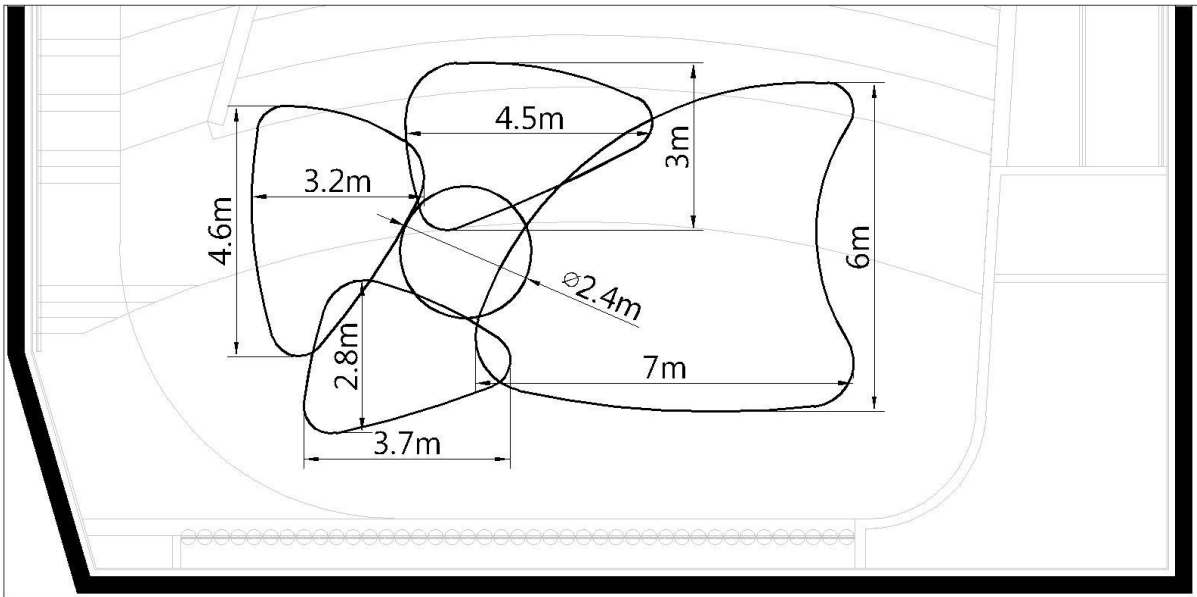
固定式音響反射板位於舞台上·距離舞台台面 8.5 公尺



圖例 2.1 舞台平面圖



圖例 2.2-舞台剖面圖

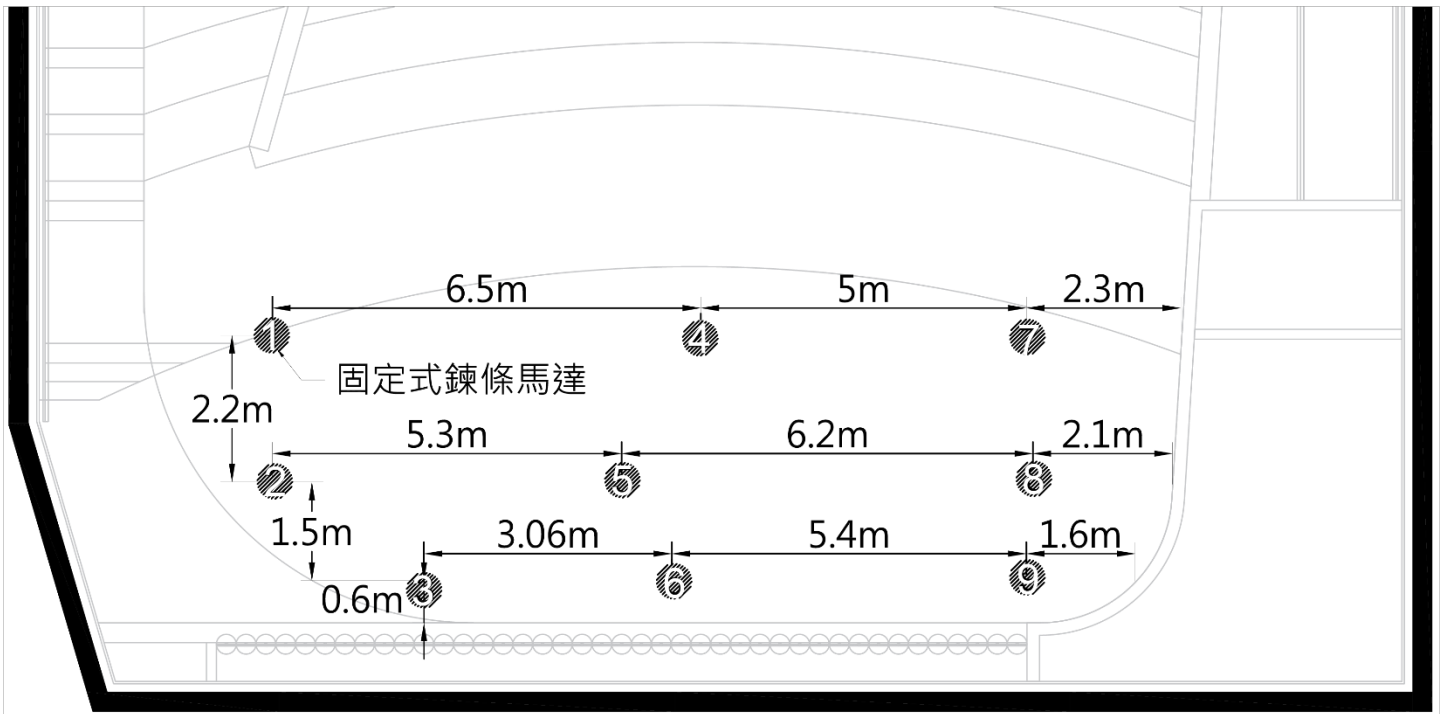


圖例 2.3-音響反射板位置圖

2-2 吊具

2-2-1 鍊條馬達 (單點載重1,000公斤·定速：9.6 m/min)

舞台區上方·共 9 組·MoveCat PLUS lite 鍊條馬達·鍊條長度 15 公尺。



圖例 2.4 鍊條吊車位置圖

2-2-2 控制系統

鍊條馬達控制系統位於頂棚區·另可連接左右側台 Movecat MRC ID 遠端線控器於舞台區操作。

2-2-3 桁架

| 項目 | 數量 | 尺寸 | 收費項目 |
|----------------|------|-------------------------------|------|
| 三角鋁製桁架 | 3 支 | 0.29m(邊長)x 0.25m(高度) x 4m(長度) | * |
| Eurotruss-HD33 | 19 支 | 0.29m(邊長)x 0.25m(高度) x 3m(長度) | * |

* 請參考衛武營國家藝術文化中心收費標準

* 不含拆裝人力。

3 燈光

3-1 燈光設備

| 項目 | 位置 | 廠牌型號 | 規格說明 | 數量 | 色夾尺寸 | 備註 | 收費項目 |
|---------------------|--|--|-------------------------------------|-------------|-----------------------------------|-------------------------|------|
| 燈光電腦控制台 | 控制室 | GrandMA 2/Ultra Light | | 1 | | | |
| 調光模組 | 調光機房 | State Automation Solution (共 120 路) | 220V 3kW/迴路 | 120ch | | | |
| 橢圓反射罩聚光燈 | 貓道 | Chauvet Ovation E-26WW IP(14°lens) | 100-240V/230W | 16 | 19.1x19.1cm | | |
| | | Selecon SPX 15°-35° | 220V/800W | 8 | 15.8x15.8cm | | |
| | 左舞台燈光包廂 | Selecon SPX 19° | 220V/800W | 4 | 15.8x15.8cm | | |
| | | Selecon SPX 15°-35° | | 4 | | | |
| | 右舞台燈光包廂 | Selecon SPX 19° | 220V/800W | 4 | 15.8x15.8cm | | |
| | | Selecon SPX 15°-35° | | 4 | | | |
| | 舞台上方筒燈 | ADB Orkis Fresnel Pebble | 220V | 10 | | | |
| | 倉庫 | Selecon SPX 14° | 220V/800W | 6 | 15.8x15.8cm | | |
| | | Selecon SPX 19° | | 16 | | | |
| | | Selecon SPX 15°-35° | | 2 | | | |
| ETC Source Four 36° | | 220V/750W | | 16 | 15.9x15.9cm | | |
| ETC Source Four 50° | | 220V/750W | | 10 | | | |
| 佛氏聚光燈 8 吋 | Selecon Arena Theatre 8" Fresnel 7°-60° | 220V/2kW | 20 | 24.5x24.5cm | | | |
| 拋物線式聚光燈 | PAR 64-Kupo PL-64LB | 220V/1kW | 32 | 25.4x25.4cm | 燈泡： W x 8、 M x 16、 N x 8 | | |
| 追蹤燈(放電式燈泡) | 貓道 | Lycian M2 Model 2040 1.2 | 220V/1.2kW | 1 | | | |
| 追蹤燈(LED 燈泡) | | Robe T11 Profile | 100-240V/420W | 2 | | | |
| 條燈 | 舞台反音柱後方 | Selecon PL TR2 RGB 18 Striplights | 110-220V/ 2.5A-1.3A 消耗功率 280W | 1 組 | | 請洽本館 技術協調 組(TC 組) | * |
| 反音板染色燈 | 內嵌於側邊牆壁 | Clay Paky Mini-B WW | 100-240V/40W | 4 | | | * |
| 追蹤燈操作人員 | | | 人/時段 | 1 | | | * |

* 請參考衛武營國家藝術文化中心收費標準

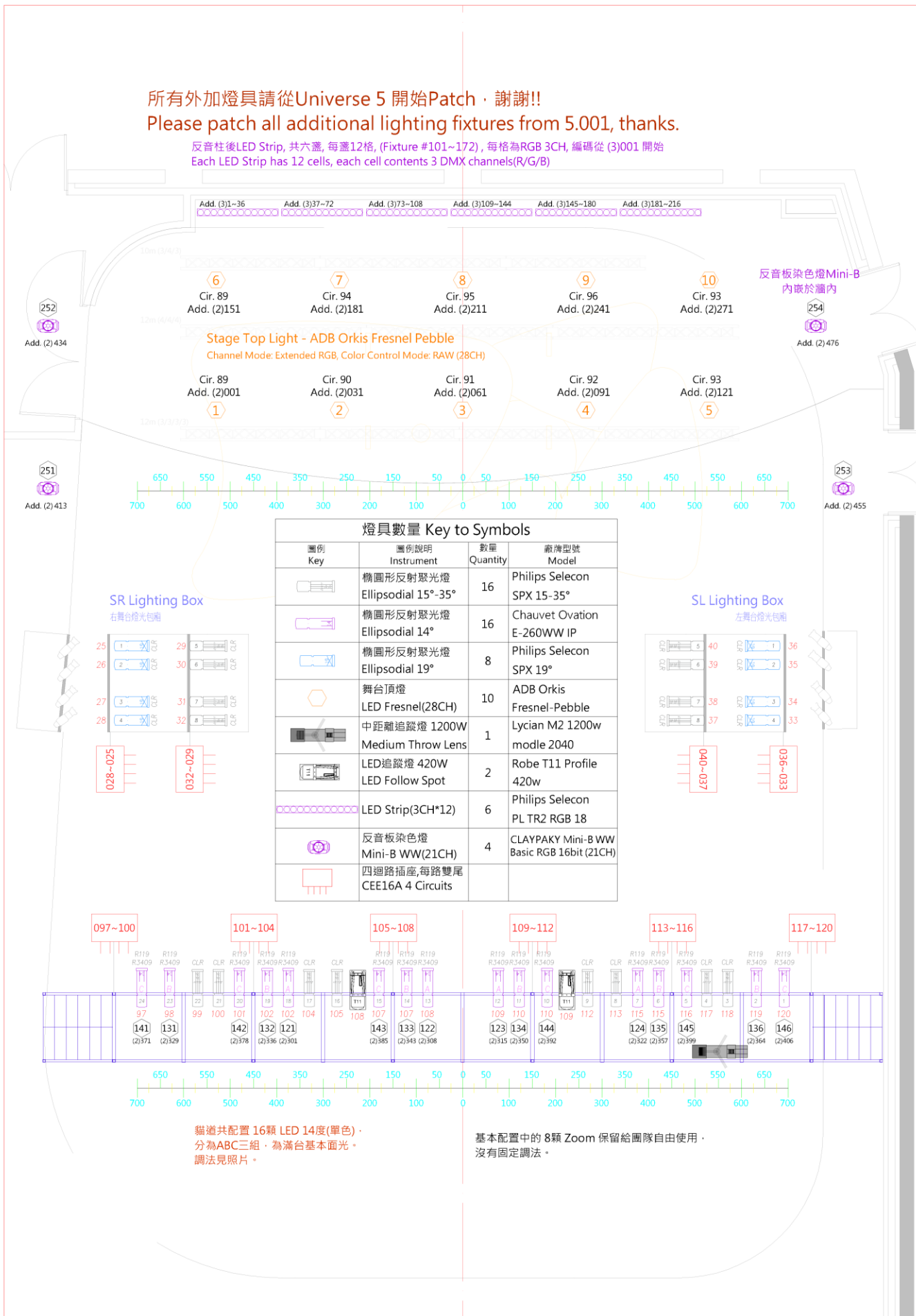
3-2 配件

| 項目 | 規格說明 | 尺寸 | 數量 |
|-------------|--|--------|----|
| Barn Door | 2kW 佛式聚光燈用 | | 10 |
| Iris | Selecon 橢圓反射鏡聚光燈用 | | 10 |
| Gobo Holder | Selecon 橢圓反射鏡聚光燈用 | B Size | 20 |
| | ETC Source Four 橢圓反射鏡聚光燈用 | A Size | 20 |
| 移動式轉接盒 |  8 迴路 CEE 歐規接頭 | | 9 |
| 多芯電纜線 | 16pin Multi-Cable Harting Connector | 5m | 4 |
| | | 10m | 2 |
| | | 15m | 2 |
| 燈具電源延長線 | CEE16A(小歐規) | 1.5m | 30 |
| | | 2m | 30 |
| | | 3m | 20 |
| | | 5m | 14 |
| | | 10m | 9 |
| 燈具電源轉接線 | CEE16A(M)轉美規 Stage Pin(F) | 15m | 10 |
| | | | 10 |

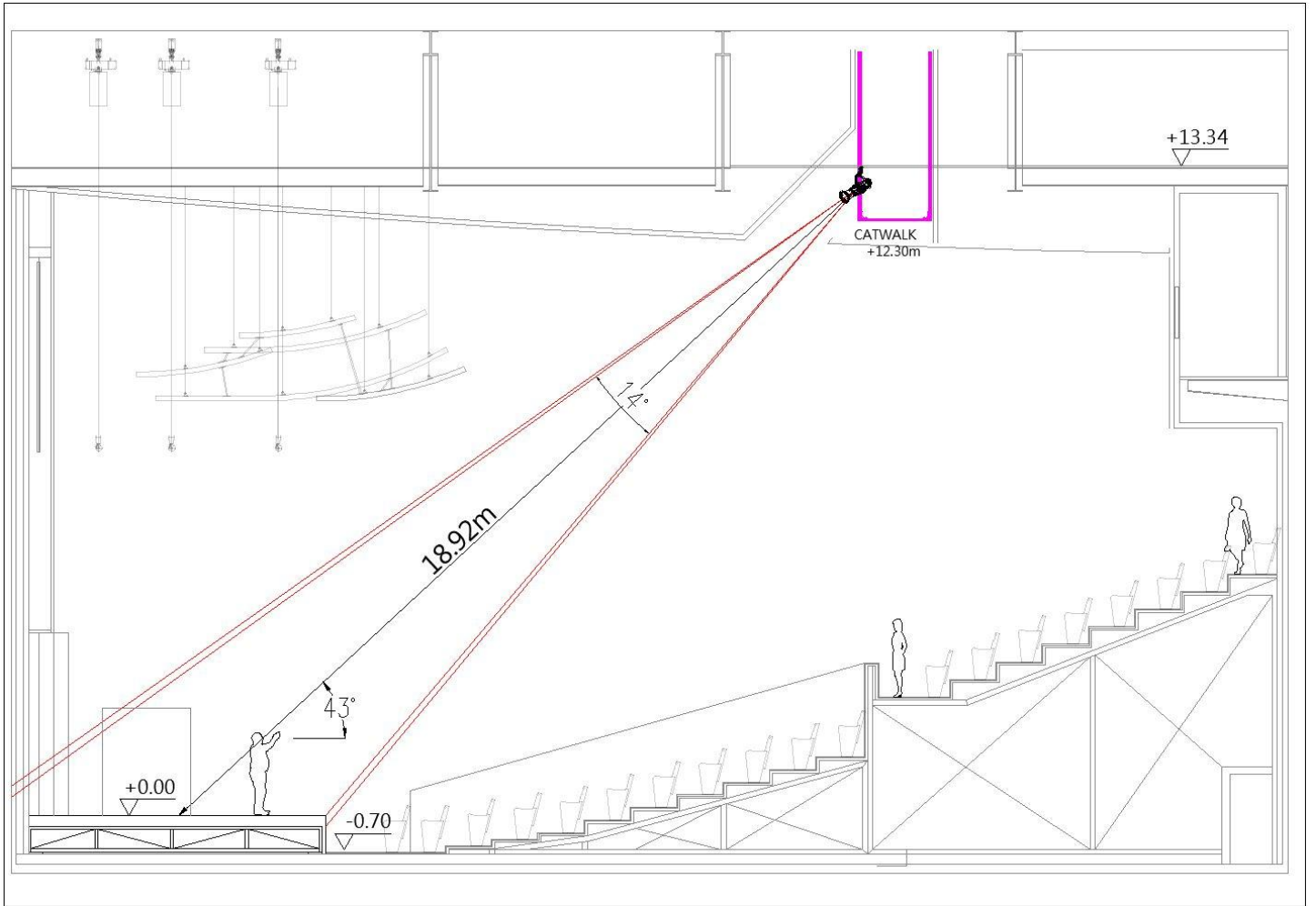
所有外加燈具請從Universe 5 開始Patch · 謝謝!!

Please patch all additional lighting fixtures from 5.001, thanks.

反音柱後LED Strip, 共六蓋, 每蓋12格, (Fixture #101~172), 每格為RGB 3CH, 編碼從 (3)001 開始
Each LED Strip has 12 cells, each cell contents 3 DMX channels(R/G/B)



圖例 3.2.1- 燈光基本配置圖



圖例 3.2.2- 燈光剖面圖

3-3 燈光 DMX 訊號系統簡述

*外加燈具請從 Universe5 開始編碼

| 項目 | 位置 | 廠牌型號 | 數量 | 備註 | 付費項目 |
|-----------|------------------------|------------------------|-----|-------------------|------|
| Node | 頂棚 | MA3 4Port | 1 | | |
| | 燈光包廂左舞台/右舞台 | MA2 2Port | 1/1 | | |
| | 左側舞台/右側舞台 左上舞台/右上舞台 | MA2 2Port | 1/1 | | |
| | | | 1/1 | | |
| | 可移動式 | MA2 2Port | 1 | | |
| MA3 2Port | | 1 | | | |
| Isolator | 頂棚 | Chauvet RDMX Splitter8 | 2 | 2 台皆為 2 進 4 出(預設) | |



Name : RH-Grid-4Port-6
IP Address : 192.168.0.140

Details :
4 DMX output
2 Isolator(1 to 8 / 2 to 4)
1 ELC Isolator for ADB Orkis

DMX Reel *6 (3 for static use)
Details : DMX Multi 5pin (4 to 4)



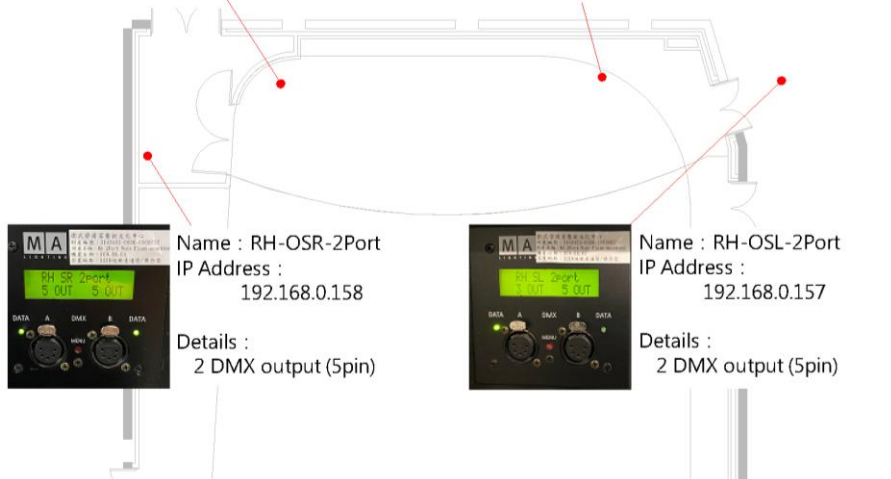
圖例 3.3.1- 頂棚及包廂區 Node 位置圖



Name : RH-UR-2Port(underground)
IP Address : 192.168.0.156
Details : 2 DMX output (5pin)



Name : RH-UL-2Port(underground)
IP Address : 192.168.0.155
Details : 2 DMX output (5pin)



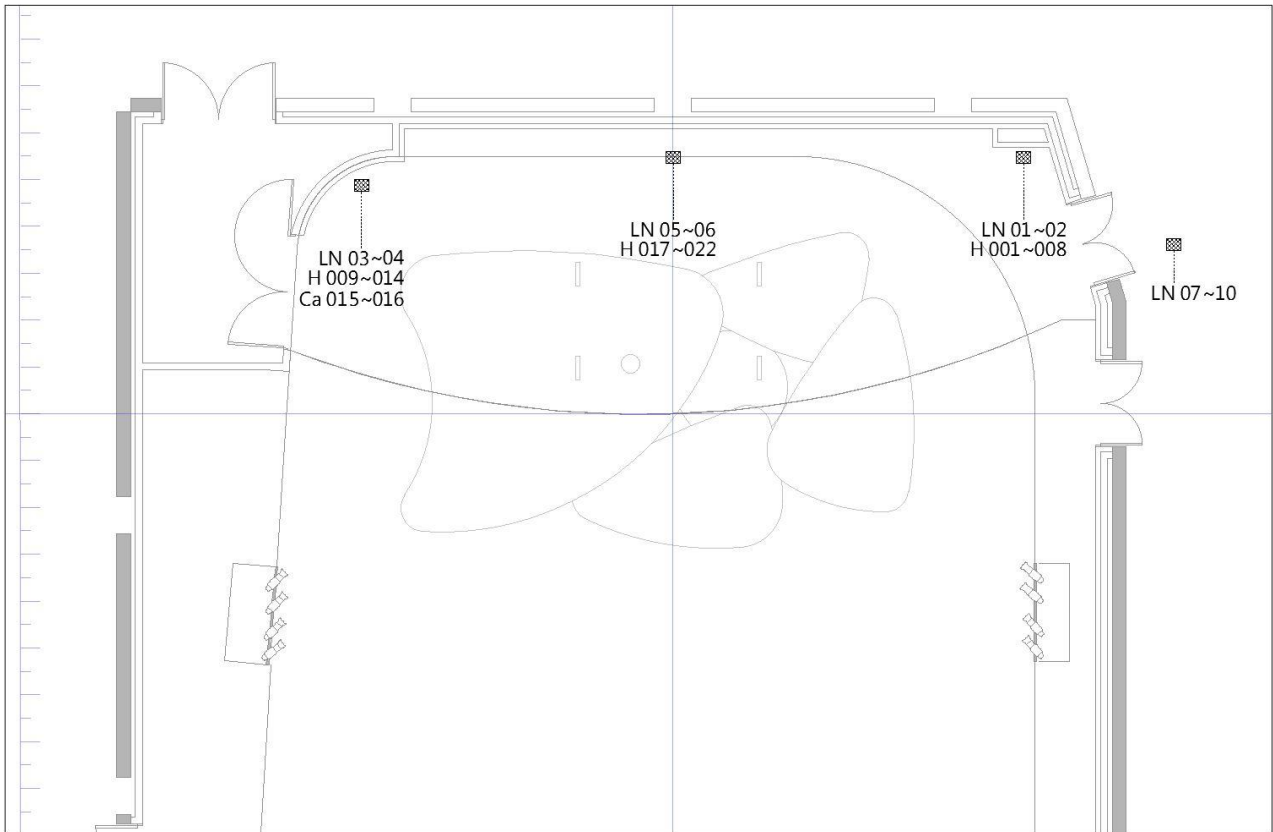
圖例 3.3.2- 舞台區 Node 位置圖

3-4 燈光迴路配置

3-4-1 舞台區燈光迴路

| 區域位置 | 接頭規格 | 調光迴路號碼 | 負載/迴路 | 網路迴路號碼 |
|------|----------------|-----------|-------|-----------|
| 左舞台 | Harting(8 路) | 001 ~ 008 | 3kW | LN01~LN02 |
| 右舞台 | Harting(8 路) | 009 ~ 014 | 3kW | LN03~LN04 |
| | CEE 16A(每路單母座) | 015 ~ 016 | | |
| 上舞台 | Harting(8 路) | 017 ~ 022 | 3kW | LN05~LN06 |
| 左側台 | | | | LN07~LN10 |
| 控制室 | | | | LN11~LN18 |

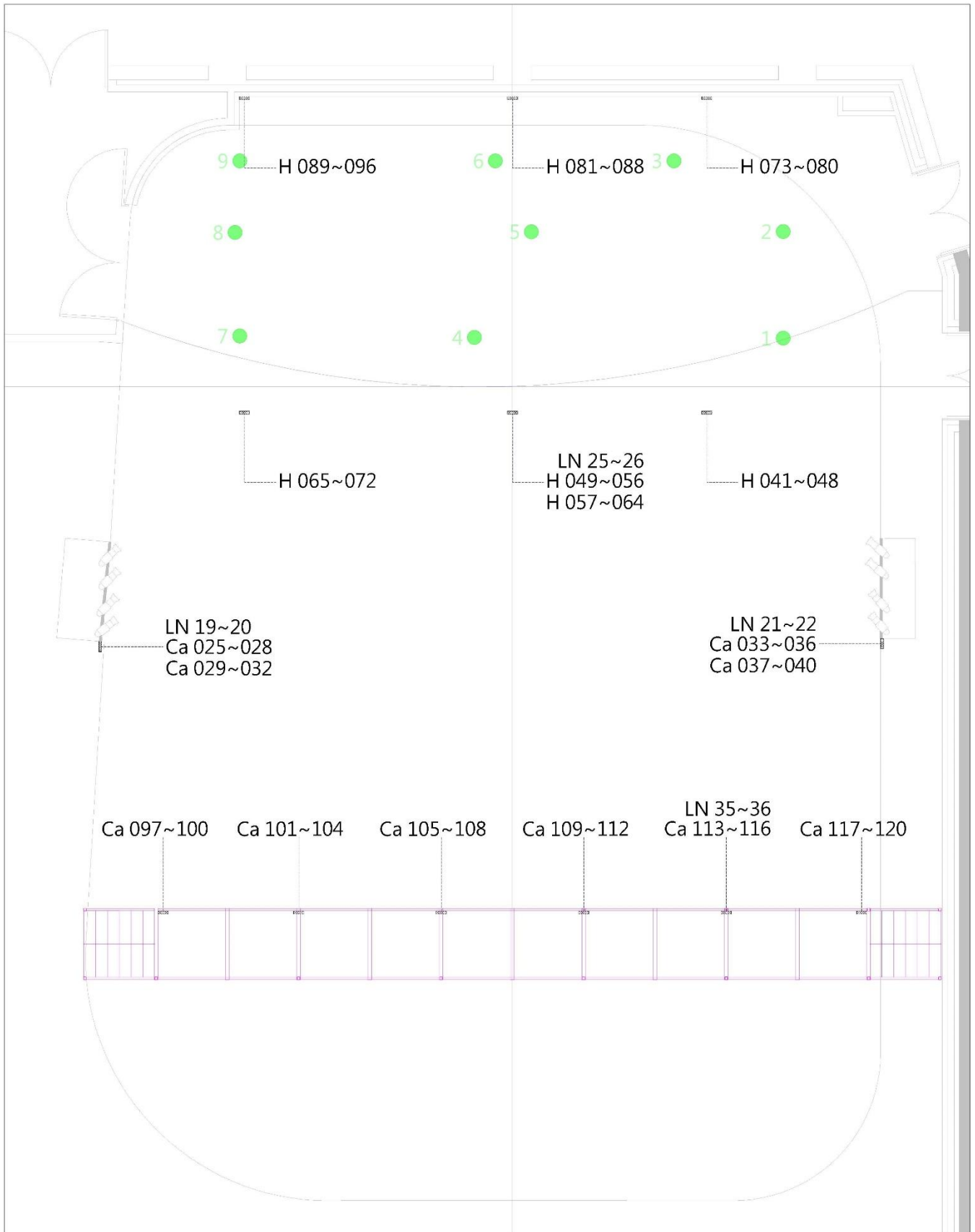
Ca = CEE 16A
Cb = CEE 32A
H = Harting(8 路)



圖例 3.4.1.1- 舞台區燈光迴路配置

3-4-2 外區燈光迴路

| 區域位置 | 接頭規格 | 調光迴路號碼 | 負載/迴路 | 網路迴路號碼 |
|---------|---------------|-----------------|-------|-----------|
| 右舞台燈光包廂 | CEE 16A(每路雙尾) | 025 ~ 028 | 3kW | LN19~LN20 |
| | | 029 ~ 032 | | |
| 左舞台燈光包廂 | CEE 16A(每路雙尾) | 033 ~ 036 | 3kW | LN21~LN22 |
| | | 037 ~ 040 | | |
| 舞台頂棚區 | Harting(8 路) | 041 ~ 048 | 3kW | LN23~LN24 |
| | | 049 ~ 056 | | LN25~LN26 |
| | | 057 ~ 064 | | LN27~LN28 |
| | | 065 ~ 072 | | LN29~LN30 |
| | | 073 ~ 080 | | LN31~LN32 |
| | | 081 ~ 088 | | LN33~LN34 |
| | | 089 ~ 096(舞台頂燈) | | |
| 貓道 | CEE 16A(每路雙尾) | 097 ~ 100 | 3kW | LN35~LN36 |
| | | 101 ~ 104 | | |
| | | 105 ~ 108 | | |
| | | 109 ~ 112 | | |
| | | 113 ~ 116 | | |
| | | 117 ~ 120 | | |



圖例 3.4.2.1- 頂棚區燈光迴路配置圖

3-5 升降機

Snorkel UL-25(插電式)
 最大升降距離：7.6 公尺
 最大承載重量：159 公斤
 數量：1 部

3-6 外接電源

※(煩請配合場館電力安全規定·禁止使用裸線接電)

| 功能 | 電源位置 | 規格說明 | 數量 |
|------|---------------|--|-------|
| 動力電源 | 左上舞台 / 右舞台候演區 | 3φ4W+G 380V/220V/60Hz (CEE 125A/3P+N+PE) | 1 / 1 |
| 燈光電源 | | 3φ4W+G 208V/120V/60Hz (Camlock 250A) | 1 / 1 |
| 音響電源 | | 3φ4W+G 208V/120V/60Hz (Camlock 50A) | 1 / 1 |



圖例 3.6- 外接電源 Camlock、CEE125 圖示

3-7 工作燈 / 觀眾席燈

工作燈

工作燈可選擇白光及藍光二種模式，控制開關設置於舞台監督桌。
 照明區域：左右側台入口、燈光包廂、頂棚區、貓道。

觀眾席燈

觀眾席燈以 LED 燈泡為主，可分區控制，演出中預設階梯燈保留在 40%，控制位置於舞台監督桌及燈光控制室，也可以接訊號進主控台。

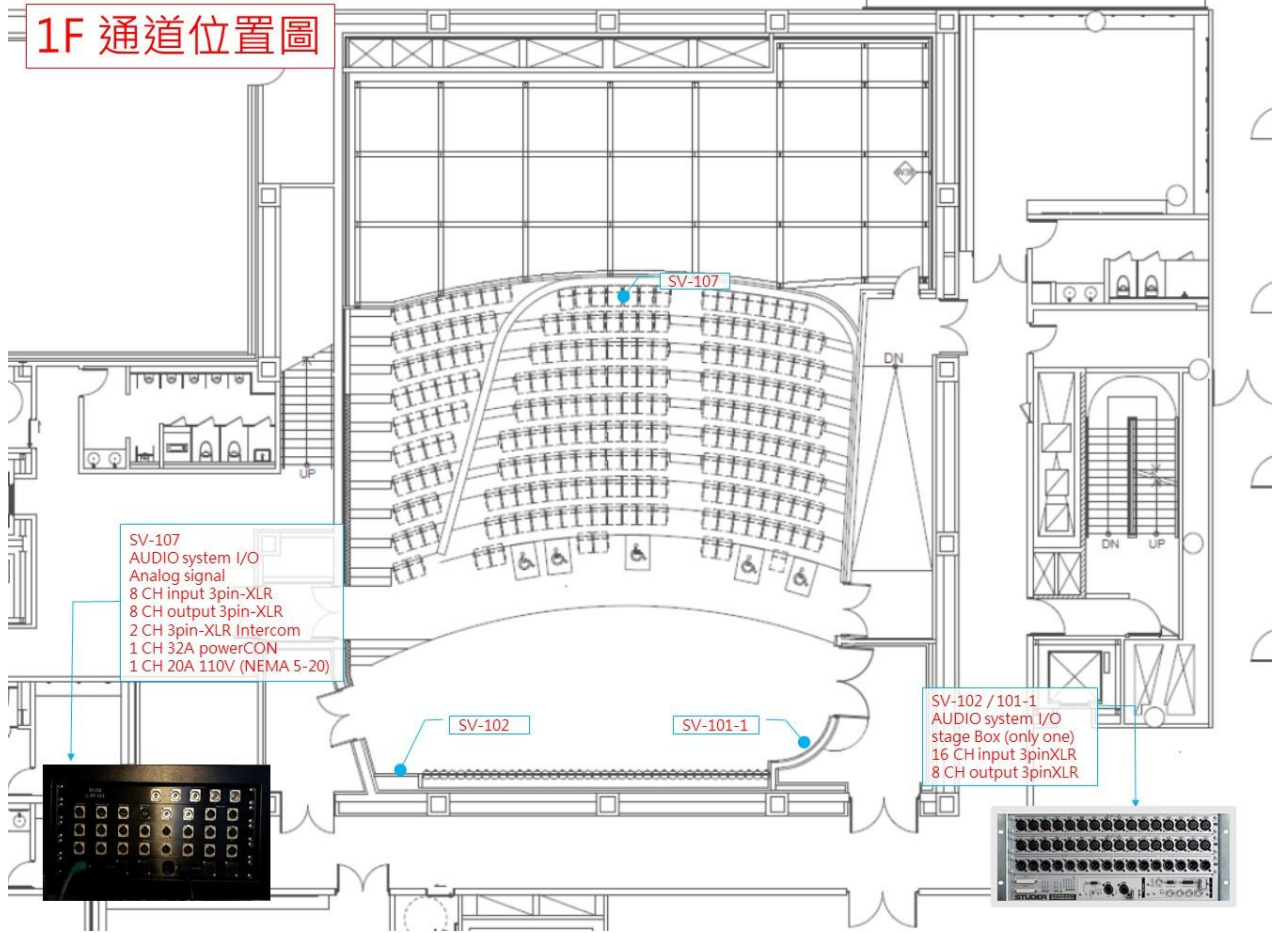
4 視訊音響

4-1 音響設備

| 項目 | 單位 | 數量 | 廠牌型號 | 收費項目 |
|---------------------------|----|----|---|--------------|
| 數位柱狀喇叭 | 支 | 4 | Renkus-Heinz IC 8RII | |
| 12"主動式監聽喇叭 | 支 | 4 | Renkus-Heinz PN121M/12 | * |
| 6.5"主動式監聽喇叭 | 支 | 4 | Renkus-Heinz PN61 | * |
| 雙頻道等化器 | 台 | 2 | XTA GQ600 | * |
| 舞台數位音頻輸入輸出光纖模組 AD/DA, I/O | 組 | 2 | Studer D21M | |
| 立體聲 訊號轉換器 | 台 | 1 | Whirlwind PcUSB 2-Channel USB Direct Box | |
| 數位混音器 (含舞台箱) | 組 | 1 | Midas M32R LIVE 數位混音器*1 Midas DL16 舞台箱*1 附混音器至舞台箱訊號連接線(RJ-45) | * (四廳院共用) |
| 手提無線擴音機組 MIPRO MA-708 | 組 | 4 | MIPRO MA-708 建議室內使用 | * (四廳院共用) |
| 手提無線擴音機組 MIPRO MA-808 | 組 | 2 | MIPRO MA-808 | * (四廳院共用) |
| 手提無線擴音機組 MIPRO MA-828 | 組 | 2 | MIPRO MA-828 | * (四廳院共用) |
| 小型活動音響組 | 組 | 3 | Mixer : YAMAHA DM3 Standard Wireless Microphone : Mipro ACT-747 1台、ACT-700H 4支 Speaker : Renkus-Heinz PN61 2顆 含裝拆及執行人力。 | * (四廳院共用) |
| 活動式混音主控台 | 台 | 1 | Midas heritage D HD96-24-CC-TP 含活動式 Stage Box Midas DL231 | * (四廳院共用) |
| 活動式訊號分配器 | 台 | 1 | Midas DL431 | * (四廳院共用) |

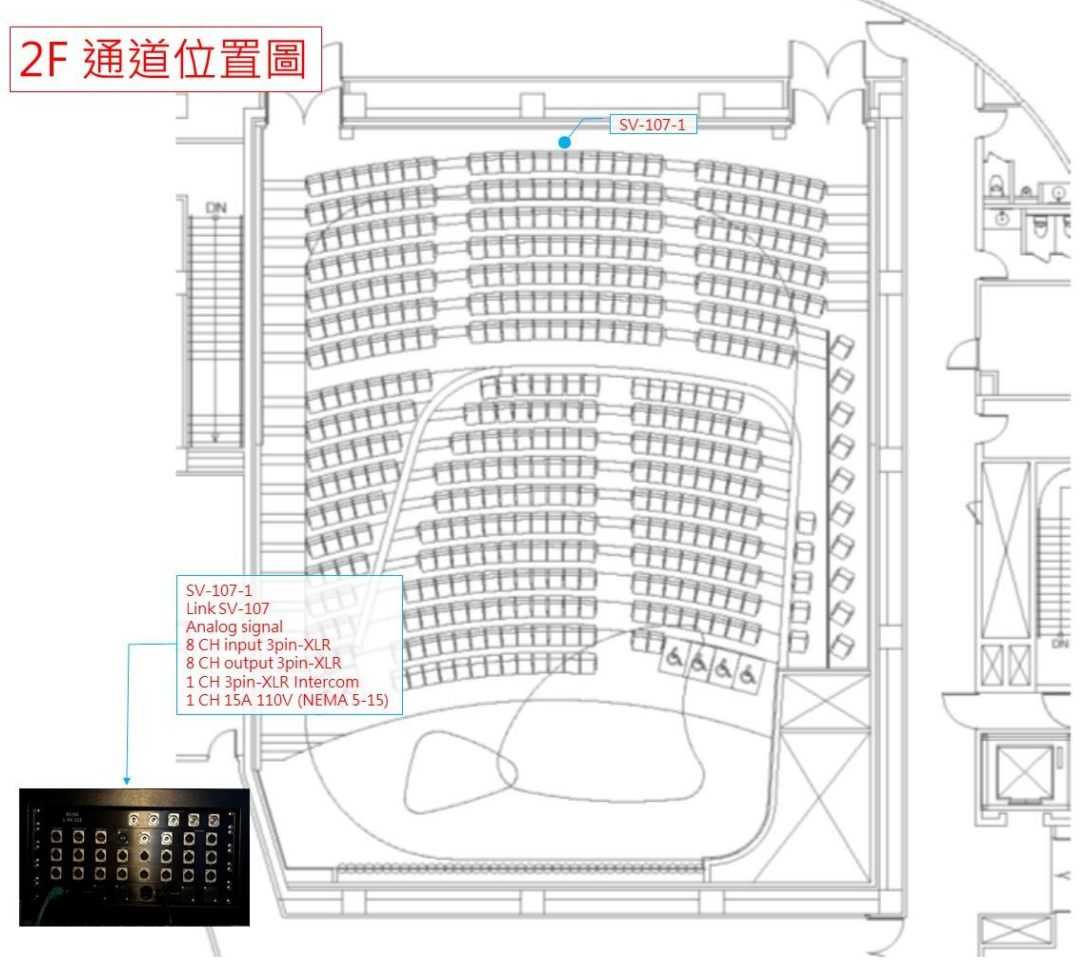
* 請參考衛武營國家藝術文化中心收費標準

1F 通道位置圖



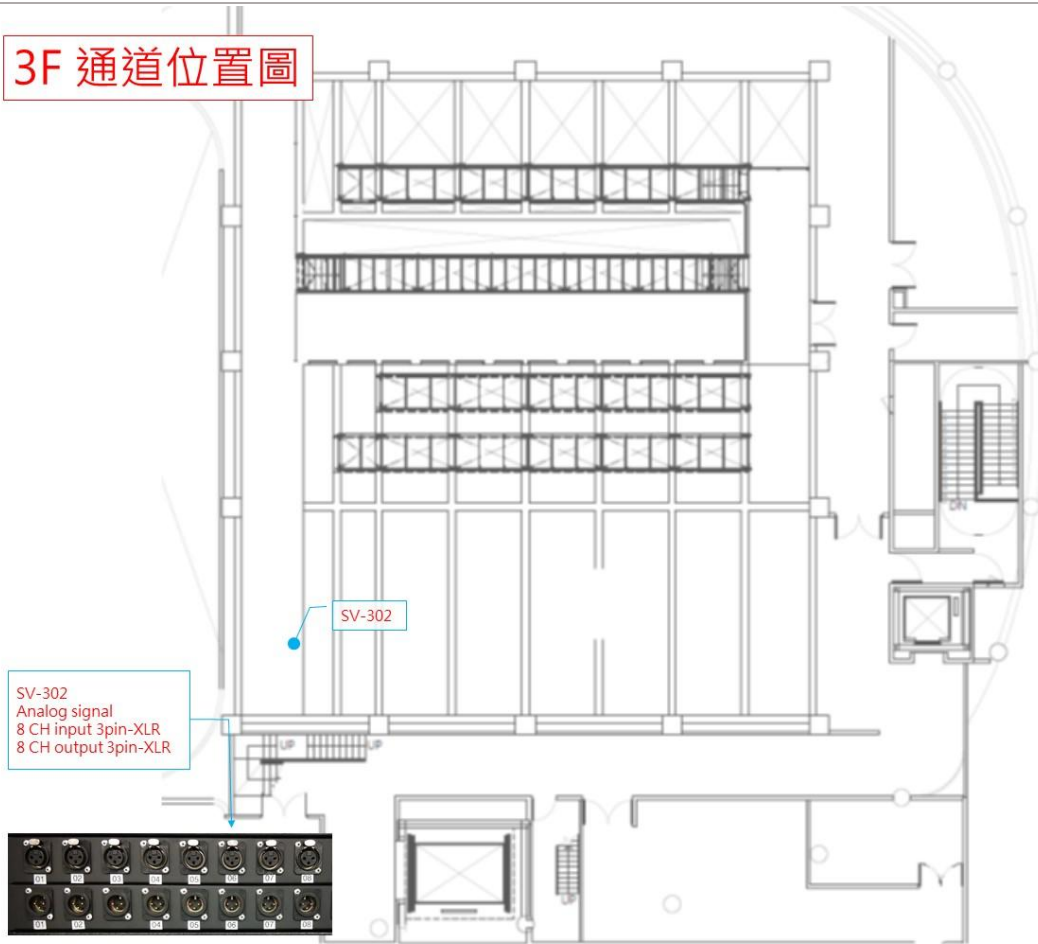
圖例 4-1.1 一樓音響通道圖示

2F 通道位置圖



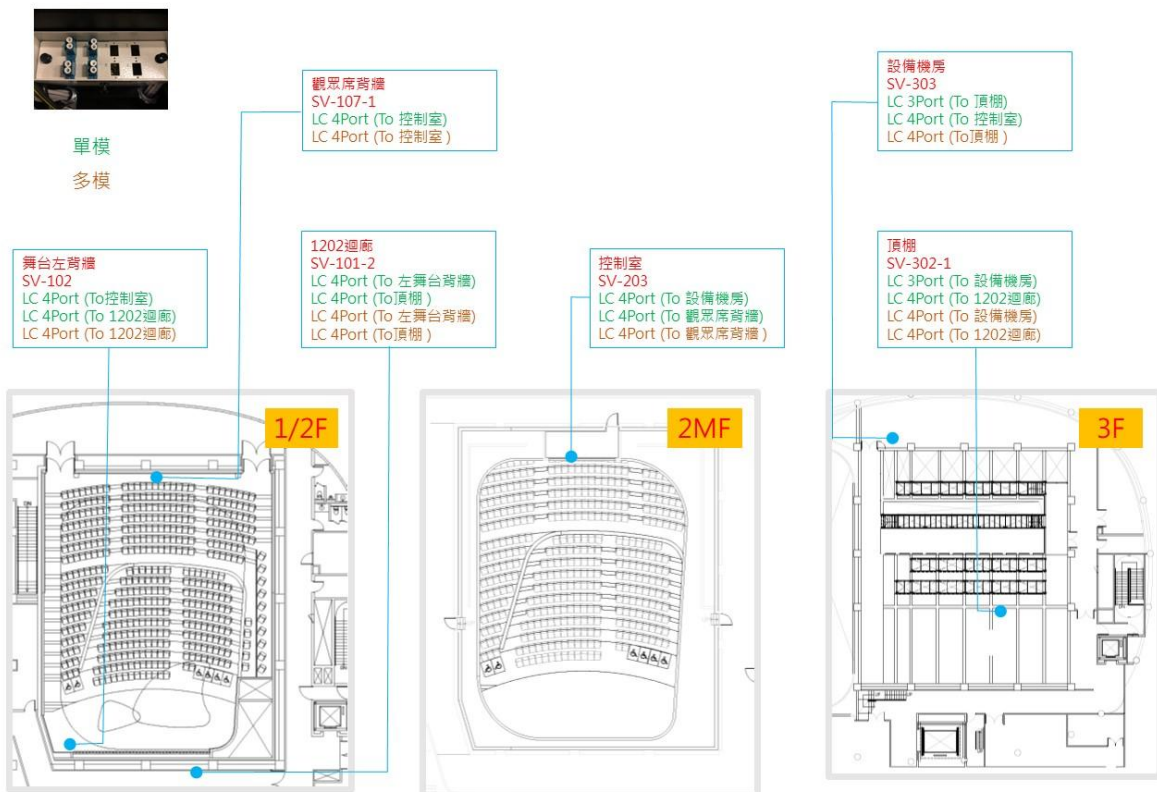
圖例 4-1.2 二樓音響通道圖示

3F 通道位置圖



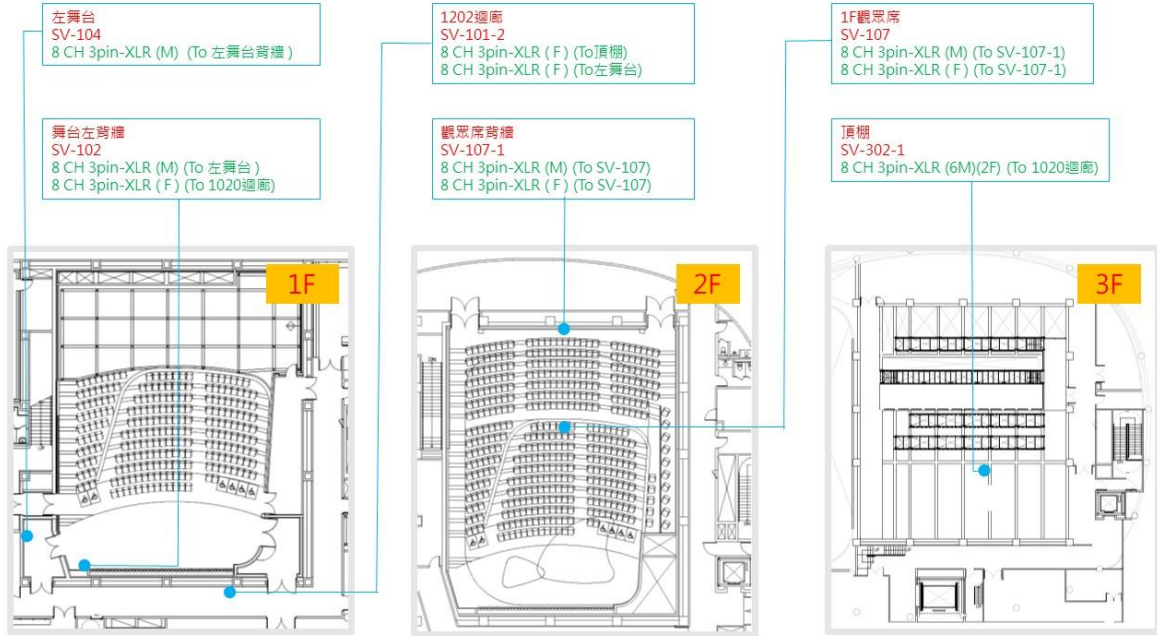
圖例 4-1.3 三樓音響通道圖示

光纖盒分布圖



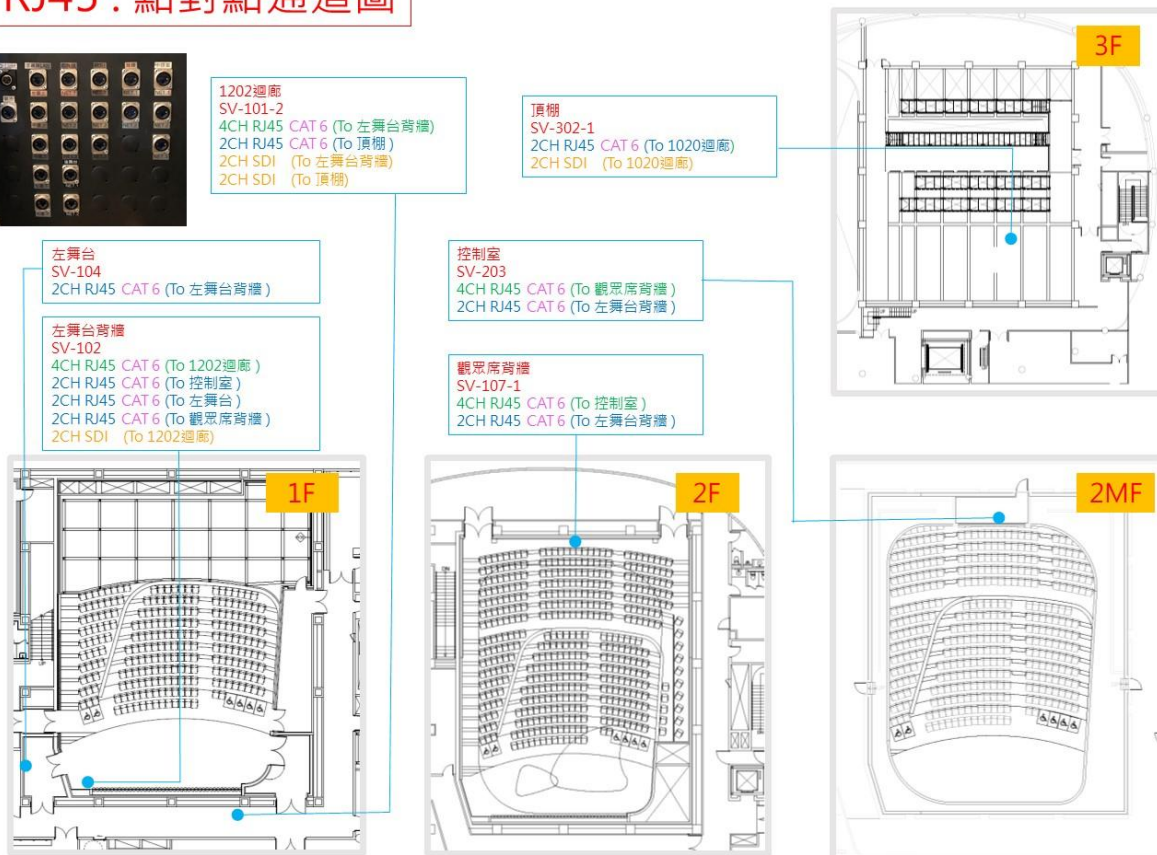
圖例 4-1.4 光纖通道位置

點對點通道圖



圖例 4-1.5 信號通道位置

RJ45 : 點對點通道圖



圖例 4-1.6 RJ45 通道位置

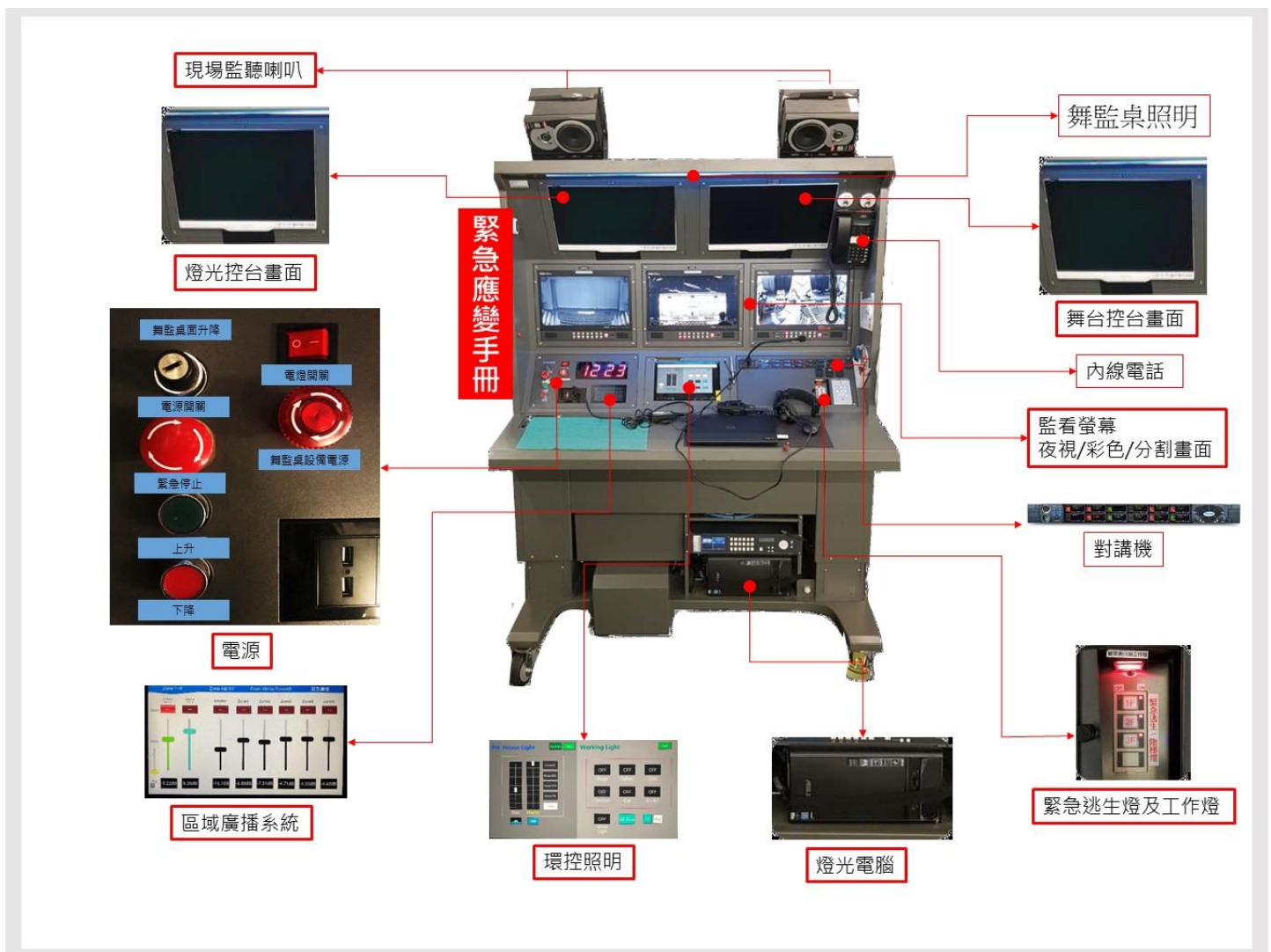
4-2 控制室

| 項目 | 單位 | 數量 | 廠牌型號 | 收費項目 |
|-------------------------|----|----|-----------------------------|------|
| 數位混音器 | 台 | 1 | Studer Vista 5 M3/32 | |
| 數位音頻輸入輸出光纖模組 AD/DA, I/O | 組 | 1 | Studer D21m | |
| CD 播放機 | 台 | 1 | Tascam CD-500B | * |
| CD-R 錄 / 放音機 | 台 | 1 | Tascam CD-RW 901 MKII | * |
| 多軌錄音設備 | 組 | 1 | Joeco BBR1D+2.5" USB 1TB HD | * |
| 雙軌硬碟錄音機 | 台 | 1 | Tascam DA 3000 | * |
| 主動式監聽喇叭 | 支 | 2 | Dynaudio BM12 MkIII | |

*請參考衛武營國家藝術文化中心收費標準

4-3 舞台監督控制桌

舞台監督桌備有主動式監聽喇叭、舞台監看螢幕及對講設備。



圖例 4-3.1 舞監桌圖示

4-4 麥克風

| 項目 | 單位 | 數量 | 廠牌型號 | 收費項目 |
|--|----|----|---|------|
| 動圈式麥克風 Audio Technica AE4100 | 支 | 2 | Audio Technica AE4100 | * |
| 動圈式麥克風 Audio Technica ATM250 | 支 | 4 | Audio Technica ATM250 | * |
| 電容式麥克風 | 支 | 2 | Audio Technica AE5400 | * |
| 心型指向電容式麥克風 | 支 | 4 | Audio Technica AT4021 | * |
| 半球型反射式麥克風 | 支 | 2 | Audio Technica U851R | * |
| A/B 舞台收音麥克風 | 支 | 2 | DPA 4017B / DPA UA0836 Holder | |
| 超指向麥克風 | 支 | 4 | AKG CK-63-ULS+C480B | * |
| 單指向麥克風 | 支 | 4 | AKG CK-61-ULS+C480B | * |
| 手握無線麥克風 | 支 | 2 | Sennheiser SKM500G3+MME865 | * |
| 領夾迷你麥克風 | 支 | 6 | Sennheiser SK500G3+MKE2 | * |
| 單頻道無線麥克風接收器 | 組 | 8 | Sennheiser EW500G3 | |
| 無線麥克風強波天線 | 支 | 2 | Sennheiser AD3700 | |
| 強波天線分配器 | 台 | 3 | Sennheiser ASA1 | |
| 電容式收音麥克風 Neumann U87 Ai Studio Set | 支 | 1 | Neumann U87 Ai Studio Set 配件: 1. EA 87 2. WS 87 | * |
| 電容式收音麥克風 Neumann KM184 | 支 | 8 | Neumann KM184 配件: 1. SG 21 bk 2. WNS 100 | * |
| 電容式收音麥克風 DPA 2011C/MMP-C | 支 | 4 | DPA 2011C/MMP-C | * |
| 電容式鵝頸收音麥克風 DPA 4099-DC-1(For Loud SPL)/DAD6001-BC | 支 | 8 | DPA 4099-DC-1(For Loud SPL)/DAD6001-BC 配件計 9 款: 1.DoubleBass(BC4099)2個 2.Cello(CC4099) 2個 3.Piano(PC4099) 2個 4.Clamp(CM4099) 2個 5.Guitar(GC4099) 4個 6.Sax and Trumpet(STC4099) 2個 7.MIC Stand(MS4099)1個 8.Microphone Clip(UC4099) 2個 9.Violin and Mandolin(VC4099)8 個 | * |

* 請參考衛武營國家藝術文化中心收費標準

* 租用收費麥克風會附上對應數量的麥克風架

4-5 對講系統

| 項目 | 單位 | 數量 | 廠牌型號 | 收費項目 |
|-------------|----|----|--|------|
| 主機 | 座 | 1 | Clear-Com Eclipse HX-Delta(含 MVX-A16-HX) | |
| 系統介面器 | 組 | 1 | Clear-Com Helixnet HMS-4X(含 HL1-4W2- x2) | |
| 雙迴路對講子機 | 支 | 3 | Clear-Com Helixnet HBP-2X | |
| 固定式對講麥克風/喇叭 | 組 | 1 | Clear-Com V12PDXY (110 / 340) Clear-Com V12PDDXY (110 / 340) | |
| 單耳頭戴式耳機麥克風 | 支 | 3 | Clear-Com CC-300 | |
| 雙耳頭戴式耳機麥克風 | 支 | 2 | Clear-Com CC-400 | |
| 聽筒式對講機 | 支 | 2 | Clear-Com HS-6 | |
| 耳掛式無線對講機 | 組 | 2 | 含無線對講子機(Clear-Com FS-BP)、無線單耳頭戴式 耳機麥克風(Clear-Com CC-300) 1 副。 | * |

* 請參考衛武營國家藝術文化中心收費標準

4-6 對講系統迴路盒位置

| 樓層 | 標號 | 位置 |
|----|------|-------------------------|
| 1F | 1218 | 右舞台入口 |
| | 1219 | 左舞台入口 |
| | | FOH 觀眾席椅子下方(11 排 1-3 號) |
| | | 卸貨口 |
| | 1228 | 儲藏室 |
| | 1204 | 化妝室 01 |
| | 1206 | 化妝室 02 |
| 2F | 2M17 | 控制室 桌下 |
| | 2M17 | 控制室 機櫃 |
| 3F | | 觀眾席工作廊道 |

4-7 舞台監看系統

於左、右舞台入口、一樓及二樓大廳、控制室、化妝室和休息室皆設有舞台監看螢幕

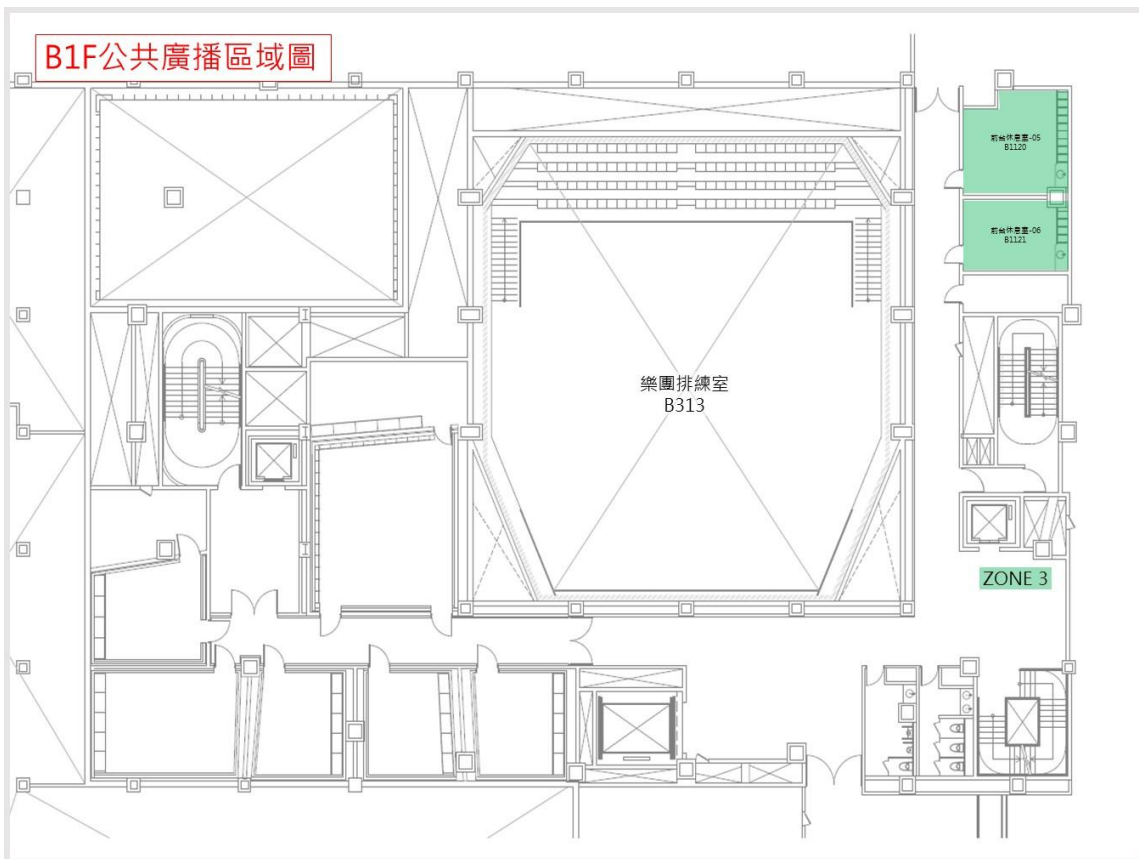
| 項目 | 單位 | 數量 | 廠牌型號 | 收費項目 |
|--------------------|----|----|--|------|
| 攝影機(2/3 inch 3CCD) | 台 | 1 | Panasonic AW-HE870 Panasonic LZ20M85G | |
| 遙控器 | 台 | 1 | Panasonic AW-RP50 | |
| 簡易導播機 | 台 | 1 | Panasonic AW-RP120 | |
| 代錄影 | 場 | 1 | 單機固定全景畫面·僅適合資料存檔用 | |
| 代錄音 | 場 | 1 | 記錄現場之實況·僅適合資料存檔用 | |

*請參考衛武營國家藝術文化中心收費標準

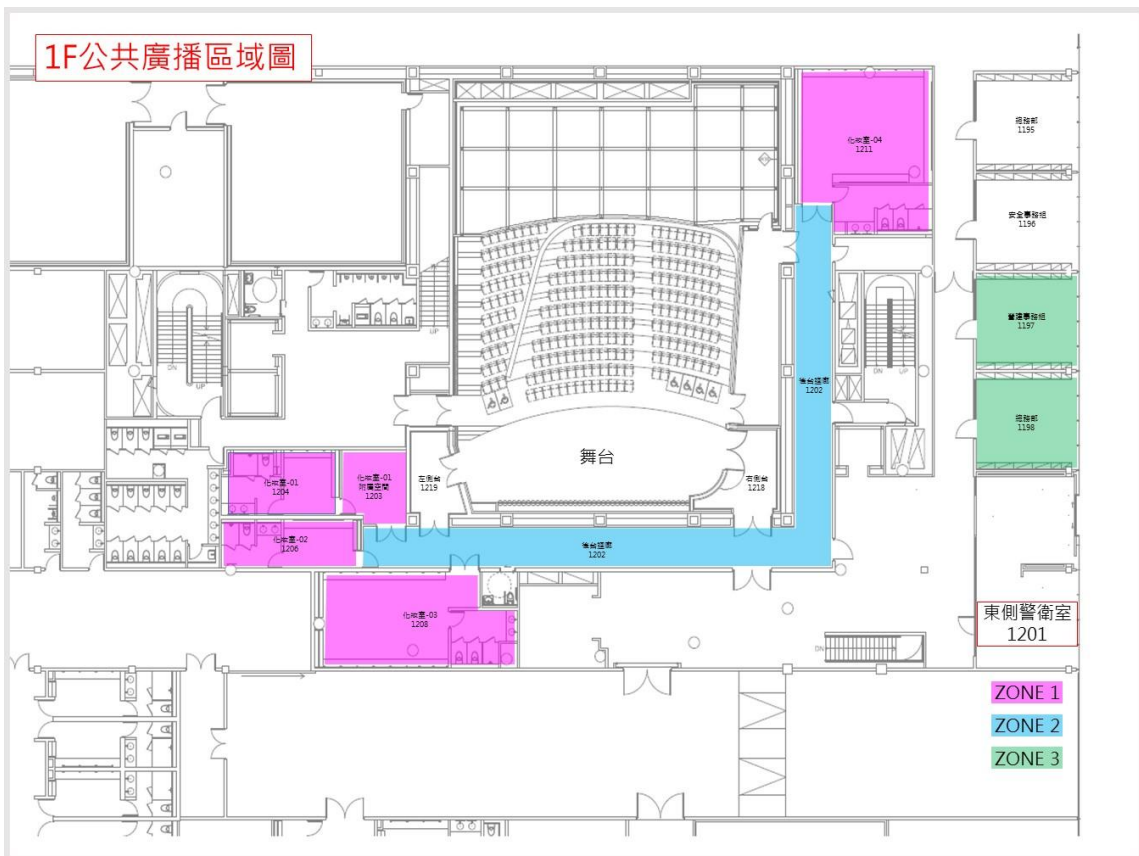
4-8 廣播系統

後台廣播系統

衛武營國家藝術文化中心的四個廳院各自有單獨的後台廣播系統，表演廳後台廣播區域包含化妝室、休息室準備室、團隊辦公室及走道區，另外可以分為三個區域單獨進行廣播，廣播系統的發送和控制位置位於舞台監督桌及控制室。



圖例 4-8.1 B1F 公共廣播區域圖示



圖例 4-8.2 1F 公共廣播區域圖示

4-9 投影(四廳院共用)

| 項目 | 單位 | 數量 | 廠牌名稱 | 收費項目 |
|----------------------|----|----|--|------------------------|
| 5000 流明 LCD 投影機 | 組 | 2 | 單槍投影機 NEC PE501X | * (四廳院共用) 備註 1 |
| 5000 流明雷射投影機 | 台 | 2 | Optoma ZU500USTe 投射距離 45.7cm (132 英吋) | * (四廳院共用) 備註 2 |
| 6000 流明雷射投影機 | 組 | 2 | Panasonic PT-VMZ60T · 附變焦鏡頭 投射比：1.09 -1.77：1 | * (四廳院共用) 備註 2 |
| 10000 流明雷射投影機 | 組 | 1 | Panasonic PT-RCQ10 · 附標準變焦鏡頭 投射比：1.71~2.41：1 | * (四廳院共用) 備註 2 |
| 10000 流明雷射投影機專用超短焦鏡頭 | 組 | 1 | ET-DLE020 (投射比：0.28~0.299：1) | * (四廳院共用) 備註 2 |
| 30000 流明雷射投影機 | 組 | 2 | Panasonic PT-RQ35K 可換鏡頭 · 共3款： 1.Panasonic ET-D3LEW60 (投影比 0.991-1.18:1) 2.Panasonic ET-D3LEW10 (投影比 1.35-1.84:1) 3.Panasonic ET-D3LES20 (投 影 比 1.79-2.59:1) | * (四廳院共用) 備註 2、3 |
| 17.3 吋液晶監視器 | 台 | 2 | Datavideo TLM-170L | * (四廳院共用) 備註 1 |
| 易拉式投影布幕 | 組 | 4 | 100 吋氣壓式螢幕(W203cm*H152cm) | * (四廳院共用) 備註 1 |

* 請參考衛武營國家藝術文化中心收費標準

備註 1：不含裝拆及執行人力。

備註 2：含裝拆人力，不含執行人力。

備註 3：第二場(含)以上租金以半價計。

5 後台

5-1 化妝室、休息準備室

化妝室、休息室位於1樓

| 項次 | 標號 | 名稱 | 容納 | 備註 |
|----|------|--------|------|-----------------------|
| 1 | 1204 | 化妝室 01 | 2 人 | 含梳化鏡·桌椅·有廁所與淋浴間 |
| 2 | 1206 | 化妝室 02 | 3 人 | 含梳化鏡·桌椅·有廁所與淋浴間 |
| 3 | 1208 | 化妝室 03 | 13 人 | 含梳化鏡·桌椅·有廁所與淋浴間·直立式鋼琴 |
| 4 | 1211 | 化妝室 04 | 13 人 | 含梳化鏡·桌椅·有廁所與淋浴間 |

5-2 樂團設備

| 項次 | 品名 | 數量 | 備註 |
|----|-----------------------|-------|--|
| 1 | 樂團椅 | 150 * | |
| 2 | 高腳椅 | 18 * | 可轉：6 張 不可轉：12 張 |
| 3 | 指揮椅 | 1 * | |
| 4 | 譜架 | 140 * | |
| 5 | 譜架托盤 | 10 * | |
| 6 | 譜架燈 | 60 * | 白光·二段亮度調整 |
| 7 | 指揮平台 | 1 * | WENGER 雙階底層：1.09 x 0.97 x 0.15 m 雙階上層：0.81 x 0.97 x 0.15 m 單層：1.2 x 1.15 x 0.25 m |
| 8 | 指揮譜架 | 1 | |
| 9 | 棒台 | 8 * | |
| 10 | 提琴止滑帶 | 20 * | |
| 11 | 樂團平台 | 30 * | 大 L183cm*W138cm*H22cm*10 座 中 L183cm*W92cm*H22cm*10 座 小 L183cm*W46cm*H22cm*10 座 |
| 12 | 擋音板 | 5 * | |
| 13 | 小提琴墊高台 100*60*15(cm) | 8 座 * | 與音樂廳共用 |
| | 小提琴墊高台 100*60*20(cm) | 8 座 * | |
| | 大提琴墊高台 130*60*15(cm) | 4 座 * | |
| | 大提琴墊高台 130*60*20(cm) | 4 座 * | |
| | 獨奏台(大) 175*100*20(cm) | 1 座 * | |
| | 獨奏台(小) 115*110*15(cm) | 1 座 * | |

* 號為音樂廳與表演廳共用

5-3 鋼琴(四廳院共用)

| 項次 | 項目 | 廠牌 | 型號 | 數量 | 收費項目 |
|----|--------|-----------------|-------------------------|----|------|
| 1 | 平台式鋼琴 | Steinway & Sons | D-274 | 3 | * |
| 2 | 平台式鋼琴 | FAZIOLI | F308 | 1 | * |
| 3 | 平台式鋼琴 | YAMAHA | C7XPE | 1 | * |
| 4 | 平台式鋼琴 | KAWAI | SK-6L | 1 | * |
| 5 | 大鍵琴 | J.C.NEUPERT | Hensch | 1 | * |
| 6 | 鋼片琴 | Schiendmayer | 5 ½ Octave Studio model | 1 | * |
| 7 | 直立式鋼琴 | YAMAHA | U3 | 1 | * |
| 8 | 移動式管風琴 | ORGELBAU | Johannes KLAIS | 1 | * |

* 請參考衛武營國家藝術文化中心收費標準

請注意：鋼琴為四廳院共用，如需使用請提早預約。

演出前調音須由衛武營簽約調音師進行(租琴費用不包含調音)。

加料(演出中使用任何物品碰觸琴弦，包含手或手掌)鋼琴限 YAMAHA C7XPE 及 KAWAI SK-6L，應於使用完畢(至遲隔日)由本場館特約調音師進行復原調整並由申請單位支付相關費用。

使用本館鍵盤樂器，若同時使用煙霧特效，請洽技術協調組。

5-4 卸貨碼頭

5-4-1 東碼頭

表演廳與音樂廳共同使用東碼頭進行裝卸貨，碼頭裝設有二座油壓斜坡可依照所需高度調整。

卸貨口尺寸：寬 8.75 公尺，卸貨口入口高度 4.3 公尺，碼頭到天花板的高度 3.6 公尺（車輛限高 4.2m）

舞台出入口：最小尺寸為寬 1.95 公尺，高 2.2 公尺

碼頭至地面高度：0.98 公尺

請注意：如有 40 呎貨櫃拖運，請勿使用 100cm 超低板架車台

請注意：如有 40 呎貨櫃拖運，使用 140cm 拖車車台請勿搭配高櫃(High Cube)貨櫃

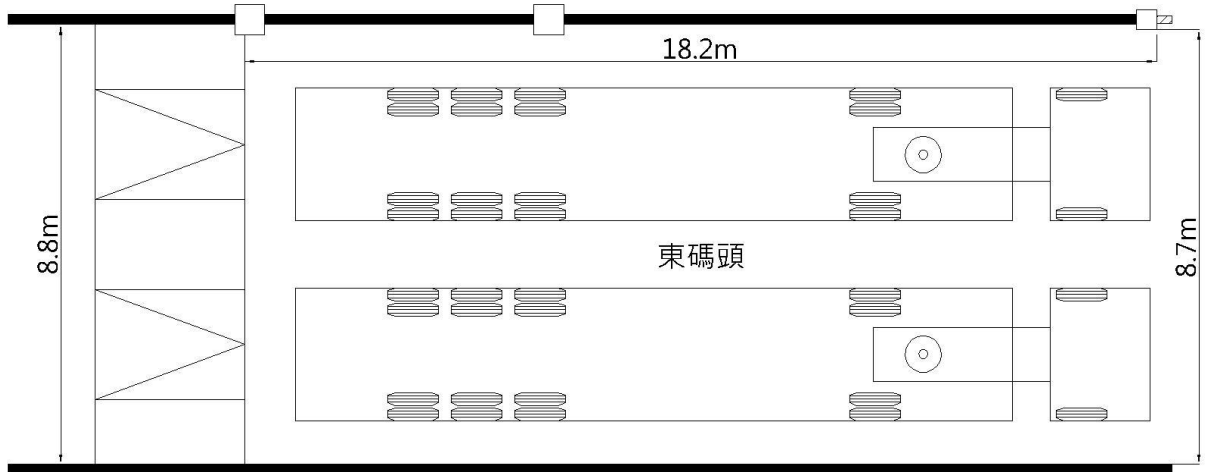
5-4-2 輔助搬運設備

3 噸手動油壓拖板車 1 台

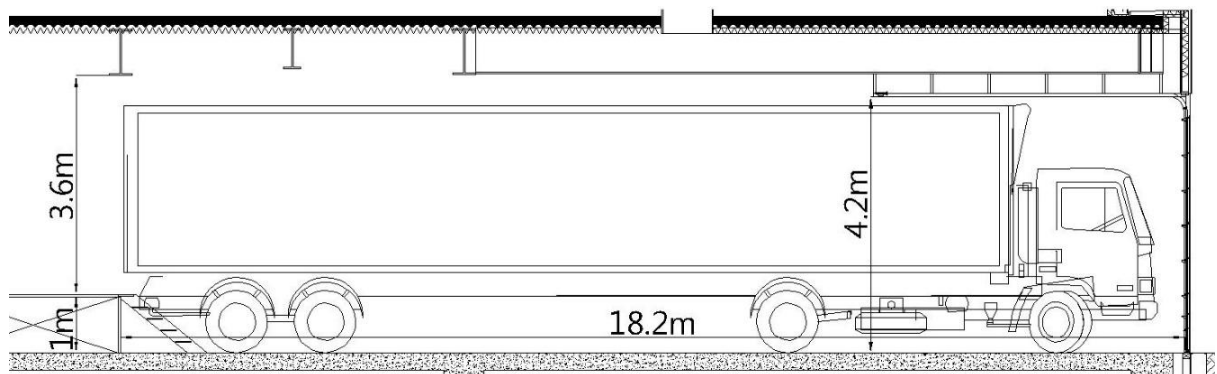
1.5 噸站立型自走式電動堆高機 1 台

* 堆高機駕駛者須通過堆高機檢定考試，並取得技術士證。若有使用需求，請儘早提出。

* 東碼頭車道常駐有高空作業車，若有移車需求，請儘早提出。

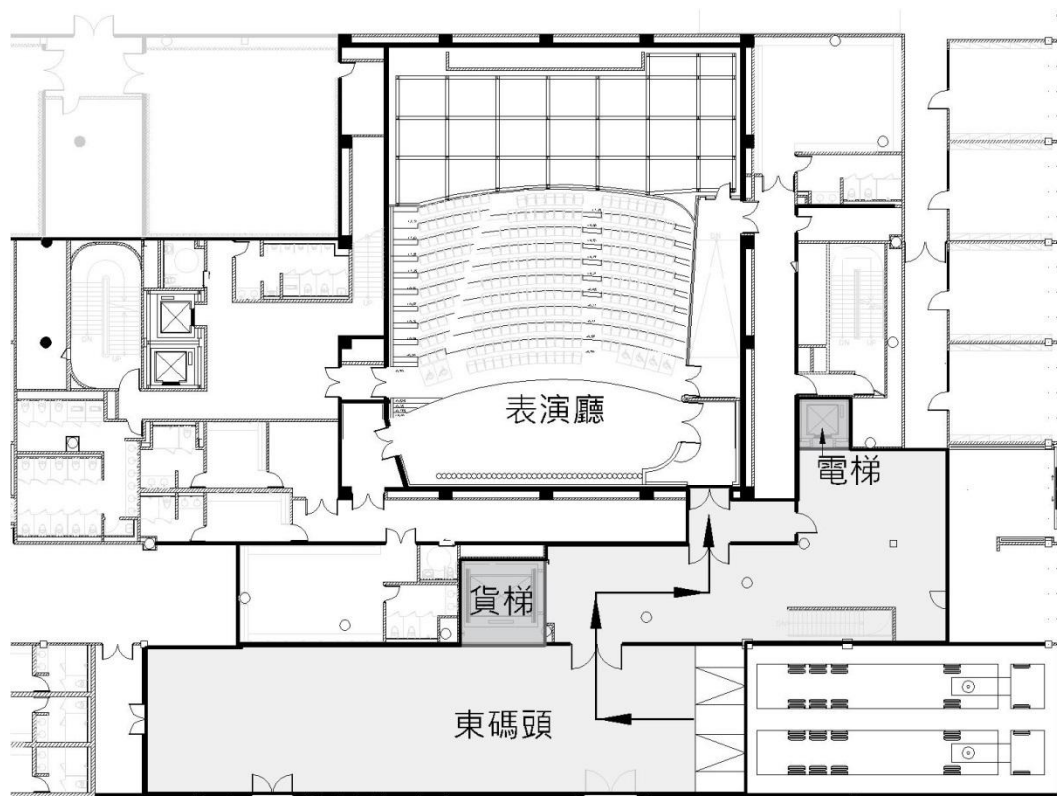


圖例 5.1 東碼頭卸貨口平面圖



圖例 5.2 東碼頭卸貨口剖面圖

5-4-3 卸貨動線



圖例 4.3 卸貨動線

5-4-4 油壓斜坡

載重：22.6 公噸

尺寸：寬 198 公分 · 長 211.9 公分

升降幅度：+/- 30.5 公分

數量：2 台

5-5 其他設施

5-5-1 排練室

表演廳沒有專屬的排練室，衛武營國家藝術文化中心的排練空間有限，共 12 間不同功能及大小的排練室供四個主要劇院租用，若有使用排練空間的需求請提早確認，相關費用請參考衛武營國家藝術文化中心收費標準。

| 編號 | 名稱 | 尺寸(長 x 寬 x 高 / m) | 備註 |
|-------|-----------------|-------------------|---|
| 1182 | 排練室-02 中型排練室 | 11.4x10.8x3.8 | 1.木質地板、灰色舞蹈地墊、兩面吸音牆、兩面鏡牆。 2. <u>建議容納人數：50 人。</u> |
| 1184 | 排練室-03 中型排練室 | 11.1x10.8x4 | 1.平台鋼琴、木質地板、灰色舞蹈地墊、兩面吸音牆、兩面鏡牆。 2. <u>建議容納人數：50 人。</u> |
| 1186 | 排練室-04 大型排練室 | 17.5x12.1x3.9 | 1.平台鋼琴、木質地板、黑色舞蹈地墊、兩面固定式把杆、三面鏡牆。 2. <u>建議容納人數：110 人。</u> |
| | | 附屬空間 6.6x8.8x3 | 排練室-04 附屬休息室-01(附更衣室) |
| 1192 | 排練室-05 大型排練室 | 19.3x12.2x3.9 | 1.平台鋼琴、木質地板、黑色舞蹈地墊、兩面固定式把杆、兩面鏡牆。 2. <u>建議容納人數：110 人。</u> |
| | | 附屬空間 6.6x8.8x3 | 排練室-05 附屬休息室-02(附更衣室) |
| B1111 | 排練室-06 小型排練室 | 8x7.4x2.3 | 1.直立鋼琴、木質地板、吸音牆面。 <u>天花板最高處 2.5m · 最低處 2.3m。</u> 2. <u>建議容納人數：25 人。</u> |
| B1112 | 排練室-07 小型排練室 | 5.2x4.4x2.3 | 1.木質地板、吸音牆面、置物櫃。 2. <u>建議容納人數：10 人。</u> |
| B1113 | 排練室-08 小型排練室 | 7.2x5x2.7 | 1.木質地板、吸音牆面、置物櫃。 2. <u>建議容納人數：15 人。</u> |
| B1114 | 排練室-09 小型排練室 | 5.2x3.7x2.7 | 1.木質地板、吸音牆面、置物櫃。 2. <u>建議容納人數：10 人。</u> |
| B1115 | 排練室-10 小型排練室 | 5.2x4.1x2.7 | 1.木質地板、吸音牆面、置物櫃。 2. <u>建議容納人數：10 人。</u> |
| B1116 | 排練室-11 小型排練室 | 5.2 x 4.1 x 2.7 | 1.木質地板、吸音牆面、置物櫃。 2. <u>建議容納人數：10 人。</u> |
| B304 | 合唱排練室 | 15.9x9.9x8.8 | 1.平台鋼琴、木質地板、吸音牆面。 2. <u>建議容納人數：80 人。</u> |
| B313 | 樂團排練室 | 18.7x14.3x7.8 | 1.內有固定觀眾席 (84 席)、平台鋼琴、木質地板、吸音拉簾。 2. <u>建議容納人數：200 人。</u> |

5-5-2 木工工廠 / 服裝製作室 / 洗衣房

衛武營國家藝術文化中心配備有各項基本製作相關設施，包含木工工廠、服裝製作室及洗衣房，提供四個主要劇院租用，相關費用請參考衛武營國家藝術文化中心收費標準。

| 編號 | 名稱 | 尺寸(長 x 寬 x 高 / m) | 備註 |
|-------|----------|-------------------|-----------------------|
| 1002 | 木工工廠 | 11.9x19.7x3 | 基本木工具 |
| 1165 | 服裝製作室-01 | 5.9x10.2x3 | 基本服裝修改設備；縫紉機、拷克機、整燙設備 |
| 1181 | 服裝製作室-02 | 5.8x11.8x3 | |
| B1022 | 服裝製作室-03 | 5.4x3.7x2.5 | |
| 1163 | 洗衣房-01 | 5.8x4.9x3 | 洗衣機、烘衣機、手洗槽 |
| B1019 | 洗衣房-02 | 6x8.2x3 | |